



คู่มือการปฏิบัติงาน
งานป้องกันและบรรเทาสาธารณภัย

จัดทำโดย

นายณัฐพงศ์ คำนาแซง
นักป้องกันและบรรเทาสาธารณภัย

สำนักปลัดเทศบาล

เทศบาลตำบลถาวร อำเภอเฉลิมพระเกียรติ จังหวัดบุรีรัมย์

คำนำ

ด้วยปัจจุบันสาธารณสุขภัยยังคงมีแนวโน้มจะเกิดขึ้นอย่างต่อเนื่องและซับซ้อนมากขึ้น เนื่องจากความแปรปรวนของภูมิอากาศโลกความเสื่อมโทรมของทรัพยากรธรรมชาติประกอบกับการเปลี่ยนแปลงโครงสร้างสังคมไทยจากสังคมชนบทไปสู่สังคมเมืองอย่างรวดเร็วประชาชนมีโอกาสดำรงชีพอยู่ในพื้นที่เสี่ยงภัยเพิ่มขึ้นส่งผลให้ความเสียหายจากสาธารณสุขภัยรุนแรงมากขึ้น ทั้งภัยธรรมชาติเช่น อุทกภัย วาตภัย ภัยแล้ง ภัยหนาว และภัยจากการกระทำของมนุษย์เช่น อัคคีภัย อุบัติภัย การรั่วไหลของสารเคมีอันตราย รวมทั้งสาธารณสุขภัยหรือ อุบัติภัยต่างๆที่เกิดขึ้นงานป้องกันและบรรเทาสาธารณสุขภัย ซึ่งเป็นหน่วยงานที่มีความสำคัญเป็นอย่างยิ่งในการช่วยเหลือและบรรเทาสาธารณสุขภัยต่างๆที่เกิดขึ้น เจ้าหน้าที่ปฏิบัติงานจึงต้องมีความรู้ความเข้าใจในขั้นตอน การปฏิบัติอย่างถ่องแท้จึงจะสามารถปฏิบัติงานได้อย่างถูกต้องรวดเร็ว มีประสิทธิภาพ ประสิทธิผล

ดังนั้น คู่มือการปฏิบัติงานเล่มนี้จึงได้รวบรวมเนื้อหาสาระ หน้าที่ลักษณะงาน และ ขั้นตอนการปฏิบัติงานป้องกันและบรรเทาสาธารณสุขภัย จัดทำเป็นรูปเล่มไว้เพื่อใช้เป็นคู่มือในการปฏิบัติงาน ตลอดจนเป็นการสร้างความเข้าใจและความร่วมมือต่างๆจากผู้มีส่วนได้เสีย ในการปฏิบัติงานตามภารกิจหลัก ของหน่วยงานองค์กรปกครองส่วนท้องถิ่น เพื่อให้เข้าใจบทบาทหน้าที่ ลักษณะงาน และขั้นตอนการปฏิบัติงาน ป้องกันและบรรเทาสาธารณสุขภัยได้ดียิ่งขึ้น และสามารถนำไปปฏิบัติได้อย่างถูกต้อง รวดเร็ว เพื่อบรรเทาความเดือดร้อนแก่ผู้ประสบภัยกรณีฉุกเฉิน งานป้องกันและบรรเทาสาธารณสุขภัย

นายณัฐพงศ์ คำนาแซง

นักป้องกันและบรรเทาสาธารณสุขภัยปฏิบัติการ

สารบัญ

	หน้า
๑. หลักการและเหตุผล	๑
๒. วัตถุประสงค์	๑
๓. นิยามคำศัพท์	๑
๔. การจัดตั้งกองอำนวยการป้องกันและบรรเทาสาธารณภัย	๓
๕. สถานที่ตั้ง	๔
๖. แนวทางปฏิบัติ	๔
๗. ขั้นตอนการดำเนินงานและระยะเวลา	๑๓
๘. กฎหมาย/ระเบียบ หนังสือสั่งการที่เกี่ยวข้อง	๑๙
ภาคผนวก	๒๐

คู่มือปฏิบัติงาน
งานป้องกันและบรรเทาสาธารณภัย
สำนักปลัด เทศบาลตำบลถาวร

๑. หลักการและเหตุผล

สาธารณภัยยังคงมีแนวโน้มจะเกิดขึ้นอย่างต่อเนื่องและซับซ้อนมากขึ้น เนื่องจากความแปรปรวนของภูมิอากาศโลก ความเสื่อมโทรมของทรัพยากรธรรมชาติประกอบกับการเปลี่ยนแปลงโครงสร้างสังคมไทยจากสังคมชนบทไปสู่สังคมเมืองอย่างรวดเร็ว ประชาชนมีโอกาสอาศัยอยู่ในพื้นที่เสี่ยงภัยมากขึ้น ส่งผลให้ความเสียหายจากสาธารณภัยรุนแรงมากขึ้น ทั้งภัยธรรมชาติเช่น อุทกภัย วาตภัย ภัยแล้ง ภัยหนาว และภัยจากการกระทำของมนุษย์ เช่น อัคคีภัย อุบัติภัย การรั่วไหลของสารเคมีอันตรายขององค์กรปกครองส่วนท้องถิ่น ซึ่งเป็นหน่วยงานที่อยู่ใกล้ชิดประชาชน และมีบทบาทภารกิจในการเข้าไปให้ความช่วยเหลือและบรรเทาสาธารณภัยในลำดับแรก ก่อนที่หน่วยงานภายนอกจะเข้าไปให้ความช่วยเหลือประกอบกับพระราชบัญญัติป้องกันและบรรเทาสาธารณภัย พ.ศ.๒๕๕๐ กำหนดให้องค์กรปกครองส่วนท้องถิ่นมีหน้าที่ในการป้องกันและบรรเทาสาธารณภัย และให้ผู้บริหารองค์กรปกครองส่วนท้องถิ่นเป็นผู้อำนวยการท้องถิ่นในการป้องกันและบรรเทาสาธารณภัยในท้องถิ่นตน จึงถือเป็นภารกิจสำคัญขององค์กรปกครองส่วนท้องถิ่นที่จะต้องเตรียมความพร้อมในการป้องกันสาธารณภัย และพัฒนาขีดความสามารถในการเผชิญเหตุและให้ความช่วยเหลือผู้ประสบภัยหลังจากสถานการณ์ภัยยุติ

๒. วัตถุประสงค์

๑. เพื่อให้การดำเนินงานจัดการงานป้องกันและบรรเทาสาธารณภัย ของเทศบาลตำบลถาวร มีขั้นตอน หรือกระบวนการ และแนวทางในการปฏิบัติงานเป็นมาตรฐานเดียวกัน
๒. เพื่อให้มั่นใจว่าได้มีการปฏิบัติตามข้อกำหนด ระเบียบหลักเกณฑ์เกี่ยวกับการจัดการงานป้องกันและบรรเทาสาธารณภัยที่กำหนดไว้อย่างสม่ำเสมอ และมีประสิทธิภาพ
๓. เพื่อพัฒนาขีดความสามารถด้านการป้องกันและบรรเทาสาธารณภัยให้มีประสิทธิภาพ สามารถลดความสูญเสียที่เกิดจากภัยพิบัติให้เหลือน้อยที่สุด
๔. เพื่อให้ประชาชนที่ประสบภัยได้รับการช่วยเหลือฟื้นฟูอย่างทั่วถึงและทันเวลา
๕. เพื่อบูรณาการระบบการสั่งการในการป้องกันและบรรเทาสาธารณภัยอย่างมีเอกภาพ
๖. เพื่อสร้างระบบบริหารจัดการสาธารณภัยที่ดี และสอดคล้องกับวัฏจักรการเกิดภัย

๓. นิยามคำศัพท์

การป้องกัน (Prevention) หมายถึง มาตรการและกิจกรรมต่าง ๆ ที่กำหนดขึ้นล่วงหน้า ทั้งทางด้านโครงสร้างและที่มิใช่ด้านโครงสร้าง เพื่อลดหรือควบคุมผลกระทบในทางลบจากสาธารณภัย

การลดผลกระทบ (Mitigation) หมายถึง กิจกรรมหรือวิธีการต่าง ๆ เพื่อหลีกเลี่ยงและลดผลกระทบทางลบจากสาธารณภัย และยังหมายถึงการลดและป้องกันมิให้เกิดเหตุ หรือลดโอกาส ที่อาจก่อให้เกิดสาธารณภัย

การเตรียมความพร้อม (Preparedness) หมายถึง มาตรการและกิจกรรมที่ดำเนินการล่วงหน้าก่อนเกิดสาธารณภัยเพื่อเตรียมพร้อมการจัดการในสถานการณ์ฉุกเฉินให้สามารถรับมือกับผลกระทบจากสาธารณภัยได้อย่างทันการณ์และมีประสิทธิภาพอย่างยิ่ง การเตรียมความพร้อมรับมือและการฟื้นฟูบูรณะการฟื้นฟูบูรณะ (Rehabilitation) หมายถึง การฟื้นฟูสภาพเพื่อให้สิ่งที่ถูกต้องหรือได้รับความเสียหายจากสาธารณภัยได้รับการช่วยเหลือ แก้ไขให้กลับคืนสู่สภาพเดิมหรือดีกว่าเดิม รวมทั้งให้ผู้ประสบภัยสามารถดำรงชีวิตตามสภาพปกติได้โดยเร็ว

หน่วยงานของรัฐ หมายถึง ส่วนราชการ รัฐวิสาหกิจ องค์การมหาชน และหน่วยงานอื่นของรัฐ แต่ไม่ได้หมายความรวมถึงองค์กรปกครองส่วนท้องถิ่น

องค์กรปกครองส่วนท้องถิ่น หมายถึง องค์การบริหารส่วนตำบล เทศบาล องค์การบริหารส่วนจังหวัด เมืองพัทยา และองค์กรปกครองส่วนท้องถิ่นอื่นที่มีกฎหมายจัดตั้ง

องค์กรปกครองส่วนท้องถิ่นแห่งพื้นที่ หมายถึง องค์การบริหารส่วนตำบล เทศบาล และองค์กรปกครองส่วนท้องถิ่นอื่นที่มีกฎหมายจัดตั้ง แต่ไม่หมายรวมถึงองค์การบริหารส่วนจังหวัดและกรุงเทพมหานคร

ผู้บัญชาการป้องกันและบรรเทาสาธารณภัยแห่งชาติ หมายถึง รัฐมนตรีว่าการกระทรวงมหาดไทย

รองผู้บัญชาการป้องกันและบรรเทาสาธารณภัยแห่งชาติ หมายถึง ปลัดกระทรวงมหาดไทย

ผู้อำนวยการกลาง หมายถึง อธิบดีกรมป้องกันและบรรเทาสาธารณภัย

ผู้อำนวยการจังหวัด หมายถึง ผู้ว่าราชการจังหวัด

รองผู้อำนวยการจังหวัด หมายถึง นายกองค์การบริหารส่วนจังหวัด

ผู้อำนวยการอำเภอ หมายถึง นายอำเภอ

ผู้อำนวยการท้องถิ่น หมายถึง นายกองค์การบริหารส่วนตำบล นายกเทศมนตรีผู้ช่วยผู้อำนวยการท้องถิ่น หมายถึง ปลัดองค์กรปกครองส่วนท้องถิ่น เจ้าพนักงานหมายถึง ผู้ซึ่งได้รับแต่งตั้งให้ปฏิบัติหน้าที่ในการป้องกันและบรรเทาสาธารณภัย ในพื้นที่ต่าง ๆ ตามพระราชบัญญัติป้องกันและบรรเทาสาธารณภัย พ.ศ. ๒๕๔๐

กองอำนาจการป้องกันและบรรเทาสาธารณภัยจังหวัด หมายถึง องค์กรปฏิบัติในการป้องกันและบรรเทาสาธารณภัยในเขตพื้นที่จังหวัด

กองอำนาจการป้องกันและบรรเทาสาธารณภัยอำเภอ หมายถึง องค์กรปฏิบัติในการป้องกันและบรรเทาสาธารณภัยในเขตอำเภอ และทำหน้าที่ช่วยเหลือจังหวัดในการป้องกันและบรรเทาสาธารณภัย

กองอำนาจการป้องกันและบรรเทาสาธารณภัยท้องถิ่นแห่งพื้นที่ หมายถึง องค์กรปฏิบัติในการป้องกันและบรรเทาสาธารณภัยในเขตองค์การบริหารส่วนตำบล เทศบาล และเป็นหน่วยเผชิญเหตุเมื่อเกิดสาธารณภัยขึ้นในพื้นที่

๔. การจัดตั้งกองอำนาจการป้องกันและบรรเทาสาธารณภัย

๔.๑ องค์การปฏิบัติ

๔.๑.๑ กองอำนาจการป้องกันและบรรเทาสาธารณภัยของเทศบาลตำบลถาวร

ทำหน้าที่เป็นหน่วยงานของผู้อำนาจการท้องถิ่น และให้มีที่ทำการโดยให้ใช้ที่ทำการสำนักงานเทศบาลตำบลถาวรเป็นสำนักงานของผู้อำนาจการท้องถิ่น มีนายกเทศมนตรีตำบลถาวรเป็นผู้อำนาจการ และมีปลัดและรองปลัดเทศบาลตำบลถาวรเป็นผู้ช่วยผู้อำนาจการ กำนัน ผู้ใหญ่บ้าน และภาคเอกชนในพื้นที่ร่วมปฏิบัติงานในกองอำนาจการป้องกันและบรรเทาสาธารณภัย รับผิดชอบในการป้องกันและบรรเทาสาธารณภัยในเขตเทศบาลตำบลถาวรเป็นหน่วยเผชิญเหตุเมื่อเกิดภัยพิบัติขึ้นในพื้นที่

๔.๑.๒ ภารกิจของกองอำนาจการป้องกันและบรรเทาสาธารณภัยเทศบาลตำบลถาวร

(๑) อำนาจการ ควบคุม ปฏิบัติงาน และประสานการปฏิบัติเกี่ยวกับการดำเนินการป้องกันและบรรเทาสาธารณภัยในเขตพื้นที่เทศบาลตำบลถาวร

(๒) สนับสนุนกองอำนาจการป้องกันและบรรเทาสาธารณภัยซึ่งมีพื้นที่ติดต่อหรือใกล้เคียงหรือเขตพื้นที่อื่นเมื่อได้รับการร้องขอ

(๓) ประสานกับส่วนราชการและหน่วยงานที่เกี่ยวข้องในเขตพื้นที่ที่รับผิดชอบ รวมทั้งประสานความร่วมมือกับภาคเอกชนในการปฏิบัติการป้องกันและบรรเทาสาธารณภัยทุกชั้นตอน

๔.๒ โครงสร้างและหน้าที่ของกองอำนาจการป้องกันและบรรเทาสาธารณภัยเทศบาลตำบลถาวร

๔.๒.๑ โครงสร้างกองอำนาจการป้องกันและบรรเทาสาธารณภัยเทศบาลตำบลถาวร ประกอบด้วย ๕ ฝ่าย ได้แก่

(๑) ฝ่ายอำนาจการ ทำหน้าที่ อำนาจการควบคุมกำกับดูแลในการป้องกันและบรรเทาสาธารณภัยให้เป็นไปอย่างมีประสิทธิภาพและประสิทธิผล รวมทั้งวางระบบการติดตามติดต่อสื่อสารในการป้องกันและบรรเทาสาธารณภัยระหว่างกองอำนาจการป้องกันและบรรเทาสาธารณภัยทุกระดับ และฝ่ายที่เกี่ยวข้องให้การติดต่อเป็นไปอย่างรวดเร็วต่อเนื่องและเชื่อถือได้ตลอดเวลา

(๒) ฝ่ายแผนและโครงการ ทำหน้าที่ เกี่ยวกับงานการวางแผนการป้องกันและบรรเทาสาธารณภัย การพัฒนาแผนงาน การพัฒนาเกี่ยวกับการป้องกันและบรรเทาสาธารณภัยในทุกชั้นตอนงาน ติดตามประเมินผล งานการฝึกซ้อมแผนฯ งานการจัดฝึกอบรมต่าง ๆ และงานการจัดทำโครงการเกี่ยวกับการป้องกันและบรรเทาสาธารณภัย

(๓) ฝ่ายป้องกันและปฏิบัติการ ทำหน้าที่ ติดตามสถานการณ์รวบรวมข้อมูล ประเมินสถานการณ์ที่อาจเกิดขึ้น วางมาตรการต่าง ๆ ในการป้องกันภัยมิให้เกิดขึ้นหรือเกิดขึ้นแล้วให้ได้รับความเสียหายน้อยที่สุด จัดระเบียบแจ้งเตือนภัยการช่วยเหลือประชาชนผู้ประสบภัยงานการข่าว การรักษาความปลอดภัยและการปฏิบัติการจิตวิทยา

(๔) ฝ่ายฟื้นฟูบูรณะ ทำหน้าที่ สืบหาความเสียหาย และความต้องการด้านต่าง ๆ จัดทำบัญชีผู้ประสบสาธารณภัย ประสานกับทุกหน่วยงานที่เกี่ยวข้องกับการสงเคราะห์ผู้ประสบสาธารณภัย เพื่อให้การสงเคราะห์และฟื้นฟูคุณภาพชีวิตทั้งทางด้านร่างกายและจิตใจแก่ผู้ประสบสาธารณภัย พร้อมทั้งดำเนินการฟื้นฟูบูรณะสิ่งชำรุดเสียหายให้กลับคืนสู่สภาพเดิม หรือใกล้เคียงกับสภาพเดิมให้มากที่สุด

(๕) ฝ่ายประชาสัมพันธ์ ทำหน้าที่ เป็นเจ้าหน้าที่เกี่ยวกับการประชาสัมพันธ์เผยแพร่ความรู้เกี่ยวกับการป้องกันและบรรเทาสาธารณภัย และการแสวงหาข้อเท็จจริงเกี่ยวกับความเสียหายและความช่วยเหลือให้แก่สื่อมวลชนและประชาชนทั่วไปได้ทราบ

๔.๓ การบรรจุกำลัง

๔.๓.๑ ในภาวะปกติ ใช้กำลังเจ้าหน้าที่ของเทศบาลตำบลถาวร

๔.๓.๒ เมื่อคาดว่าจะเกิดหรือเกิดสาธารณภัยขึ้นในพื้นที่ใด ให้กองอำนวยการป้องกันและบรรเทาสาธารณภัยเข้าควบคุมสถานการณ์ ปฏิบัติหน้าที่และเพื่อช่วยเหลือประชาชนในพื้นที่โดยเร็ว และรายงานให้ผู้บัญชาการอำเภอเฉลิมพระเกียรติทราบทันที

๕. สถานที่ตั้ง

ตั้งอยู่ ณ เทศบาลตำบลถาวร หมู่ที่ ๑๑ บ้านถาวร ตำบลถาวร อำเภอเฉลิมพระเกียรติ จังหวัดบุรีรัมย์ ๓๑๑๗๐

๖. แนวทางปฏิบัติ

เพื่อเตรียมการด้านทรัพยากร ระบบการปฏิบัติการและเตรียมความพร้อมไว้รองรับสถานการณ์สาธารณภัยที่อาจเกิดขึ้นในพื้นที่รับผิดชอบได้อย่างมีประสิทธิภาพ หลักการปฏิบัติให้เทศบาลตำบลถาวร และหน่วยงานที่เกี่ยวข้องจัดเตรียมและจัดหาทรัพยากรที่จำเป็นเพื่อการป้องกัน และบรรเทาสาธารณภัยให้เหมาะสมกับผลการประเมินความเสี่ยงและความอ่อนแอของพื้นที่ รวมทั้งการวางแผนทางการปฏิบัติการให้พร้อมเผชิญสาธารณภัย และดำเนินการฝึกซ้อมตามแผนที่กำหนดอย่างสม่ำเสมอเป็นประจำ เพื่อให้เกิดความพร้อมในทุกด้านและทุกภาคส่วนในเขตพื้นที่เทศบาลตำบลถาวร

หลักการปฏิบัติ	แนวทางปฏิบัติ
<p>๑. การป้องกันและลดผลกระทบ</p> <p>๑.๑ การวิเคราะห์ความเสี่ยงภัย</p>	<p>-ประเมินความเสี่ยงภัยและความล่อแหลมในเขตพื้นที่ โดยพิจารณาจากข้อมูลสถิติการเกิดภัยและจากการวิเคราะห์ข้อมูลสภาพแวดล้อมต่าง ๆ</p> <p>-จัดทำแผนที่เสี่ยงภัยแยกตามประเภท</p>
<p>๑.๒ การเตรียมการด้านฐานข้อมูลและระบบสารสนเทศ</p>	<p>-จัดทำฐานข้อมูลเพื่อสนับสนุนการบริหารจัดการ สาธารณภัย</p> <p>-พัฒนาระบบเชื่อมโยงข้อมูลด้านสาธารณภัยระหว่างหน่วยงานให้มีประสิทธิภาพและสามารถใช้งานได้ร่วมกัน</p> <p>-กระจายข้อมูลด้านสาธารณภัยไปยังหน่วยงานที่มีหน้าที่ปฏิบัติการ</p>
<p>๑.๓ การส่งเสริมให้ความรู้และสร้างความตระหนักรู้ด้านการป้องกันและบรรเทาสาธารณภัย</p>	<p>-สนับสนุนให้สื่อประชาสัมพันธ์ให้มีบทบาทในการรณรงค์ประชาสัมพันธ์เพื่อปลูกฝังจิตสำนึกด้าน ความปลอดภัยอย่างต่อเนื่อง</p> <p>-เผยแพร่และเสริมสร้างความรู้ความเข้าใจแก่ประชาชนเกี่ยวกับความปลอดภัยในชีวิตประจำวัน</p> <p>-พัฒนารูปแบบและเนื้อหาการรณรงค์ประชาสัมพันธ์ให้ชัดเจนเข้าใจง่ายเหมาะสม เข้าถึงกลุ่มเป้าหมาย แต่ละกลุ่ม และเป็นที่น่าสนใจ</p> <p>-ส่งเสริมและสนับสนุนให้องค์กรเครือข่ายในการ ป้องกันและบรรเทาสาธารณภัยทุกภาคส่วน ทั้งภาครัฐ ภาคเอกชน และอาสาสมัครต่าง ๆ</p> <p>มีส่วนร่วมในการรณรงค์ในเรื่องความปลอดภัย อย่างต่อเนื่อง</p>

หลักการปฏิบัติ	แนวทางปฏิบัติ
<p>๒. การเตรียมความพร้อม</p> <p>๒.๑ ด้านการจัดระบบปฏิบัติการฉุกเฉิน</p>	<ul style="list-style-type: none"> -จัดทำคู่มือและจัดทำแผนปฏิบัติการฉุกเฉินและแผนสำรองของหน่วยงาน และมีการฝึกซ้อมแผน -จัดเตรียมระบบการติดต่อสื่อสารหลักและสื่อสารสำรอง -กำหนดแนวทางการประชาสัมพันธ์ข่าวสารแก่ประชาชน และเจ้าหน้าที่ -จัดเตรียมระบบการแจ้งเตือนภัยและส่งสัญญาณ เตือนภัยให้ประชาชน และเจ้าหน้าที่ที่ได้รับทราบล่วงหน้า -จัดเตรียมเส้นทางอพยพ และจัดเตรียมสถานที่ปลอดภัยสำหรับคน และสัตว์เลี้ยงกำหนดมาตรการรักษาความปลอดภัย ความสงบ เรียบร้อย รวมทั้งการควบคุมการจราจรและการ สัญจรภายในเขตพื้นที่ -จัดระบบการดูแลสิ่งของบริจาคและการสงเคราะห์ผู้ประสบภัย -จัดทำบัญชีรายชื่อคนที่ต้องช่วยเหลือเป็นกรณีพิเศษ
<p>๒.๒ ด้านธุรการ</p>	<ul style="list-style-type: none"> -จัดเตรียมเจ้าหน้าที่ที่รับผิดชอบงานป้องกันและบรรเทาสาธารณภัย และกำหนดวิธีการปฏิบัติตาม หน้าที่และขั้นตอนต่างๆ วางระบบการพัฒนาศักยภาพ และการฝึกอบรมบุคลากร ด้านการป้องกันและบรรเทาสาธารณภัย
<p>๒.๓ ด้านเครื่องจักรกล ยานพาหนะ วัสดุ อุปกรณ์ เครื่องมือเครื่องใช้ และพลังงาน</p>	<ul style="list-style-type: none"> -จัดเตรียมเครื่องจักรกลยานพาหนะ เครื่องมือ วัสดุอุปกรณ์ที่จำเป็นให้พร้อมใช้ -จัดทำบัญชีเครื่องจักรกล ยานพาหนะ เครื่องมือ วัสดุ อุปกรณ์ของหน่วยงาน ภาคี เครือข่ายทุกภาคส่วน -พัฒนาเครื่องจักรกล เครื่องมือ วัสดุอุปกรณ์ด้าน สาธารณภัยให้ทันสมัย -จัดหาเครื่องมือและอุปกรณ์ที่จะเป็นพื้นฐานสำหรับชุมชน -จัดเตรียมระบบเตือนภัย -จัดหาน้ำมันเชื้อเพลิงสำรอง แหล่งพลังงานสำรอง
<p>๒.๔ ด้าน การเตรียมรับสถานการณ์</p>	<ul style="list-style-type: none"> -จัดประชุมหน่วยงานที่เกี่ยวข้องกับการป้องกันและบรรเทาสาธารณภัย เช่น สถานพยาบาล ไฟฟ้า ประปา ผู้นำชุมชน ฯลฯ -มอบหมายภารกิจความรับผิดชอบให้แก่หน่วยงานนั้น -กำหนดผู้ประสานงานที่สามารถติดต่อได้ตลอดเวลาของหน่วยงาน

การปฏิบัติในภาวะฉุกเฉิน

วัตถุประสงค์

๑. เพื่อดำเนินการระงับภัยที่เกิดขึ้นให้ยุติลงโดยเร็ว หรือลดความรุนแรงของภัยที่เกิดขึ้น โดยการประสานความร่วมมือจากทุกภาคส่วน

๒. เพื่อรักษาชีวิต ทรัพย์สิน และสภาวะแวดล้อมที่ได้รับผลกระทบจากการเกิดภัยพิบัติ

หลักการปฏิบัติ

คณะกรรมการป้องกันและบรรเทาสาธารณภัยหมู่บ้าน ชุมชน กองอำนวยการป้องกันและบรรเทาสาธารณภัยเทศบาลตำบลถาวรหรือกองอำนวยการป้องกันและบรรเทาสาธารณภัยอำเภอเฉลิมพระเกียรติ และหน่วยงานที่เกี่ยวข้องดำเนินการตามขั้นตอนและวิธีปฏิบัติดังนี้

๑. กรณีเมื่อเกิดสาธารณภัย ระดับหมู่บ้าน ชุมชน

หลักการปฏิบัติ	แนวทางปฏิบัติ
๑. การแจ้งเหตุ	ประชาชน อาสาสมัคร คณะกรรมการฯ ฝ่ายแจ้งเตือนภัย แจ้งเหตุให้ประธานคณะกรรมการป้องกันและบรรเทาสาธารณภัย หมู่บ้าน ชุมชน และผู้อำนวยการท้องถิ่น ผู้ที่ผู้อำนวยการ ท้องถิ่นมอบหมายทราบโดยทางวิทยุสื่อสาร โทรศัพท์-วิทยุสื่อสารความถี่ ๑๖๒.๑๕๒ MHz โทรศัพท์สายด่วน ๑๖๖๙
๒. การระงับเหตุ	คณะกรรมการป้องกันและบรรเทาสาธารณภัย หมู่บ้าน ชุมชน อปพร. มิสเตอร์เตือนภัย OTOS อาสาสมัครต่าง ๆ เข้าระงับเหตุตามแผนป้องกันและบรรเทาสาธารณภัยชุมชน
๓. การประสานหน่วยงานต่าง ๆ	-กรณีผู้บาดเจ็บให้ประสานสถานพยาบาลในพื้นที่ข้างเคียง -วิทยุสื่อสาร ความถี่ ๑๖๒.๑๕๒ MHz -โทรศัพท์สายด่วน ๑๖๖๙ -กรณีเกินศักยภาพของหมู่บ้าน ชุมชนในการระงับภัย ให้ประธานคณะกรรมการป้องกันและบรรเทาสาธารณภัยหมู่บ้าน ชุมชนรายงานต่อผู้อำนวยการท้องถิ่น เพื่อขอความช่วยเหลือ

๒. กรณีสาธารณสุขรุนแรงเกินกว่าระดับหมู่บ้าน ชุมชน จะควบคุมได้

หลักการปฏิบัติ	แนวทางปฏิบัติ
๑. การจัดตั้งศูนย์อำนวยการเฉพาะกิจ ฯ	ผู้อำนวยการท้องถิ่นออกคำสั่งตั้งศูนย์อำนวยการเฉพาะกิจ
๒. การเฝ้าระวัง ติดตาม และรับ แจ้งเหตุ ๒๔ ชั่วโมง	จัดเวรเฝ้าระวังติดตามสถานการณ์
๓. แจ้งข่าวเตือนภัย	-แจ้งผู้ประสานงานของหน่วยงานที่เกี่ยวข้องทราบ -แจ้งผ่านทางสื่อต่าง ๆ -ออกประชาสัมพันธ์เสียงตามสาย
๔. การระงับเหตุ	-ผู้อำนวยการท้องถิ่นเข้าพื้นที่ และตั้งศูนย์บัญชาการ เหตุการณ์ในที่เกิดเหตุ เพื่อเป็นจุดสั่งการ พร้อมจัด บุคลากร เครื่องมือ เครื่องใช้ อุปกรณ์ และยานพาหนะ ในการระงับเหตุ
๕. การช่วยเหลือผู้ประสบภัย	-ปฏิบัติการค้นหา และช่วยเหลือผู้ประสบภัย -ปฐมพยาบาลผู้ประสบภัยที่เจ็บป่วย เพื่อส่งไปรักษาตัว ในโรงพยาบาลต่อไป -จัดหาปัจจัยสี่ให้แก่ผู้ประสบภัย -ให้การสงเคราะห์ผู้ประสบภัย
๖. การรายงานสถานการณ์	จัดเตรียมเจ้าหน้าที่เพื่อรายงานสถานการณ์ให้กอง อำนวยการป้องกันและบรรเทาสาธารณภัยอำเภอ และกอง อำนวยการป้องกันและบรรเทาสาธารณภัยจังหวัดทราบ จนกระทั่งสถานการณ์ภัยสิ้นสุด
๗. การประสานงานกับหน่วยงานต่าง ๆ	กรณีต้องขอรับการสนับสนุนจากกองอำนวยการป้องกัน และบรรเทาสาธารณภัย อปท. ข้างเคียง ส่วนราชการ ต่าง ๆ ในพื้นที่องค์กรสาธารณสุข ภาคเอกชน หรือ กองอำนวยการป้องกันและบรรเทา สาธารณภัยระดับ เหนือขึ้นไป -วิทยุสื่อสาร ความถี่ ๑๖๒.๑๕๒ MHz -โทรศัพท์สายด่วน ๑๖๖๙
๘. การอพยพ	เมื่อสถานการณ์เลวร้ายและจำเป็นต้องอพยพ ให้ดำเนินการอพยพเคลื่อนย้ายอย่างเป็นระบบ

การอพยพ

วัตถุประสงค์

เพื่อเป็นการรักษาความปลอดภัยในชีวิต และทรัพย์สินของประชาชน และของรัฐ และสามารถดำเนินการอพยพเคลื่อนย้ายให้เป็นไปอย่างมีระบบ สามารถระงับการแตกตื่นเสียชีวิตของประชาชนไปสู่สถานที่ปลอดภัยได้อย่างมีประสิทธิภาพ และเพื่อเป็นการเคลื่อนย้ายส่วนราชการมาอยู่ในเขตปลอดภัย และสามารถให้การบริการประชาชนได้หลักการปฏิบัติ

๑.การเตรียมการอพยพ

หลักการปฏิบัติ	แนวทางปฏิบัติ
๑. จัดทำแผนอพยพในพื้นที่เสี่ยงจากสาธารณภัย	ประชุมผู้ที่เกี่ยวข้อง
๒. เตรียมการเกี่ยวกับการอพยพ	ประชุมและสำรวจสถานที่ -สถานที่ปลอดภัยสำหรับการอพยพประชาชนและสัตว์เลี้ยง เส้นทางหลักและสำรองสำหรับอพยพ -ป้ายแสดงสัญญาณเตือนภัย ป้ายบอกเส้นทางอพยพ ทั้งเส้นทางหลักและเส้นทางรอง -จัดเตรียมเครื่องมือ อุปกรณ์ยานพาหนะ ที่จำเป็นต่อการอพยพ -จัดลำดับความสำคัญของการอพยพ โดยจัดแบ่งประเภทของ บุคคลตามลำดับความสำคัญเร่งด่วน -กำหนดจุดนัดหมายประจำชุมชน และพื้นที่รองรับการ อพยพ -จัดทำคู่มือการอพยพจากสาธารณภัยที่สั้นง่ายต่อการทำ ความเข้าใจ ให้ประชาชนได้ศึกษา
๓. จัดเตรียมสรรพกำลังหน่วยงานปฏิบัติการณ์ฉุกเฉิน หรือหน่วยอพยพ	ทบทวนและฝึกซ้อมแผนอย่างสม่ำเสมอ
๔. จัดประชุมหรืออบรมให้ความรู้ในการช่วยเหลือตัวเองเมื่ออยู่ในภาวะฉุกเฉิน	ประชุมหรือฝึกการม
๕. ทบทวนและฝึกซ้อมแผนระบบเตือนภัยและแผนอพยพ ประเมินเพื่อให้สามารถประยุกต์ใช้ต่อไป	ฝึกซ้อมแผนทั้งแบบปฏิบัติการบนโต๊ะ และแบบปฏิบัติการจริง
๖. ตรวจสอบการทำงานระบบสื่อสาร	-ติดต่อกับผู้มีวิทยุสื่อสาร หรือผู้มีโทรศัพท์มือถือเพื่อเข้าร่วมในการแจ้งเตือนภัย -ฝึกซ้อมแผนอพยพ
๗. แจ้งประชาชนที่อาศัยและทำงานในพื้นที่เสี่ยงภัย ว่ามีความเสี่ยงต่อภัยประเภทใดในหมู่บ้าน ชุมชน เช่น อุทกภัย อัคคีภัย वादภัย	การประชุมหมู่บ้าน ชุมชน

๒.การจัดระเบียบสถานที่อพยพและการรักษาความปลอดภัย

หลักการปฏิบัติ	แนวทางปฏิบัติ
๑.การจัดเตรียมสถานที่ปลอดภัย	<ul style="list-style-type: none"> -จัดเตรียมสถานที่ที่เหมาะสมกับจำนวนผู้อพยพและสัตว์เลี้ยง -จัดเตรียมและดูแลความสะอาดของห้องน้ำ อาหาร น้ำดื่ม และสิ่งแวดลอมให้ถูกสุขลักษณะ -จัดเตรียมระบบสาธารณสุขขั้นพื้นฐาน -จัดระเบียบพื้นที่อพยพ โดยแบ่งพื้นที่ให้เป็นสัดส่วนเป็นกลุ่มครอบครัว และกลุ่มชุมชน -จัดทำแบบฟอร์มลงทะเบียนผู้อพยพ เพื่อเป็นการตรวจสอบจำนวนผู้อพยพ
๒.การรักษาความปลอดภัย	จัดระเบียบเวรยามทั้งในสถานที่อพยพและบ้านเรือนของผู้อพยพ

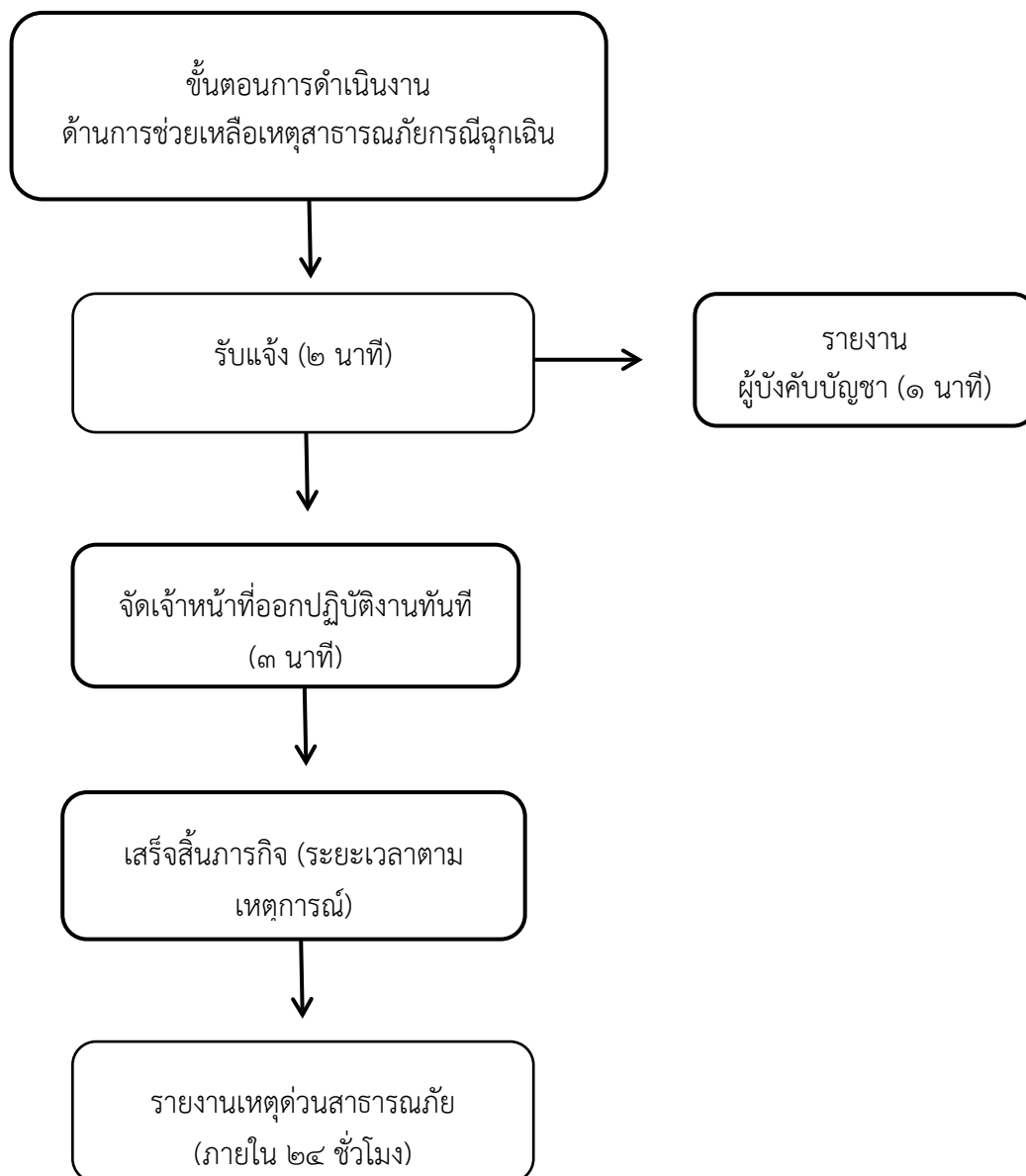
๓.การดำเนินการอพยพขณะเกิดภัย

หลักการปฏิบัติ	แนวทางปฏิบัติ
๑. เรียกประชุมกองอำนาจการป้องกันและบรรเทาสาธารณภัยหมู่บ้าน ชุมชน เมื่อได้รับข้อมูลแจ้งเตือนจากอำเภอ หมู่บ้าน ข้อมูลเครื่องจัดปริมาณน้ำฝน มีสเตอร์เตือนภัย	-เรียกประชุมกองอำนาจการป้องกันและบรรเทาสาธารณภัยเทศบาลตำบลถาวร
๒. เตรียมความพร้อมระบบเตือนภัยทั้งหมด (สัญญาณเตือนภัยวิทยุสื่อสาร โทรศัพท์มือถือ หรือระบบเตือนภัยที่มีอยู่ในท้องถิ่น)	-จัดเตรียมและตรวจสอบอุปกรณ์
๓. ติดตามสถานการณ์จากทางราชการ สื่อมวลชน และอาสาสมัครเตือนภัย	-สั่งการในระหว่างการประชุมกองอำนาจการป้องกันและบรรเทาสาธารณภัยเทศบาลตำบลถาวร
๔. ตรวจสอบข้อมูลที่จำเป็นในพื้นที่ที่ประสบภัย	-บัญชีรายชื่อผู้อพยพ -บัญชีจำนวนและชนิดของสัตว์เลี้ยงที่จะอพยพ -ยานพาหนะ -อาหารที่สำรองไว้สำหรับคนและสัตว์เลี้ยง
๕. ตรวจสอบระบบเครือข่ายการเตือนภัย	-ตรวจสอบสัญญาณวิทยุสื่อสาร
๖. จัดเตรียมสถานที่ปลอดภัยรองรับผู้อพยพ และสัตว์เลี้ยง เมื่อสถานการณ์เลวร้ายและจำเป็นต้องอพยพ	-ประสานกับผู้ดูแลสถานที่
๗. ออกประกาศเตือนภัยเพื่ออพยพ	-ฝ่ายเฝ้าระวังและแจ้งเตือนภัย และฝ่ายสื่อสารของคณะกรรมการป้องกันและบรรเทาสาธารณภัยหมู่บ้าน ชุมชน ออกประกาศเตือนภัยเพื่ออพยพ ให้สัญญาณเตือนภัยและประกาศอพยพ เช่น เสียงตามสาย วิทยุ หอกระจายข่าว โทรโข่ง นกหวีด หรือสัญญาณเสียงลักษณะต่าง ๆ ที่กำหนดให้เป็นสัญญาณเตือนภัยประจำชุมชน หมู่บ้าน
๘. ส่งฝ่ายอพยพไปยังจุดนัดหมาย จุดรวมพล เพื่อรับผู้อพยพหรือตามบ้านที่มีผู้ป่วย คนชรา เด็ก และสัตว์เลี้ยง	-สั่งการในระหว่างการประชุมกองอำนาจการป้องกันและบรรเทาสาธารณภัย
๙. การดูแลความปลอดภัยบ้านเรือนผู้อพยพ	จัดเวรออกตรวจตราความเรียบร้อยในพื้นที่ประสบภัย

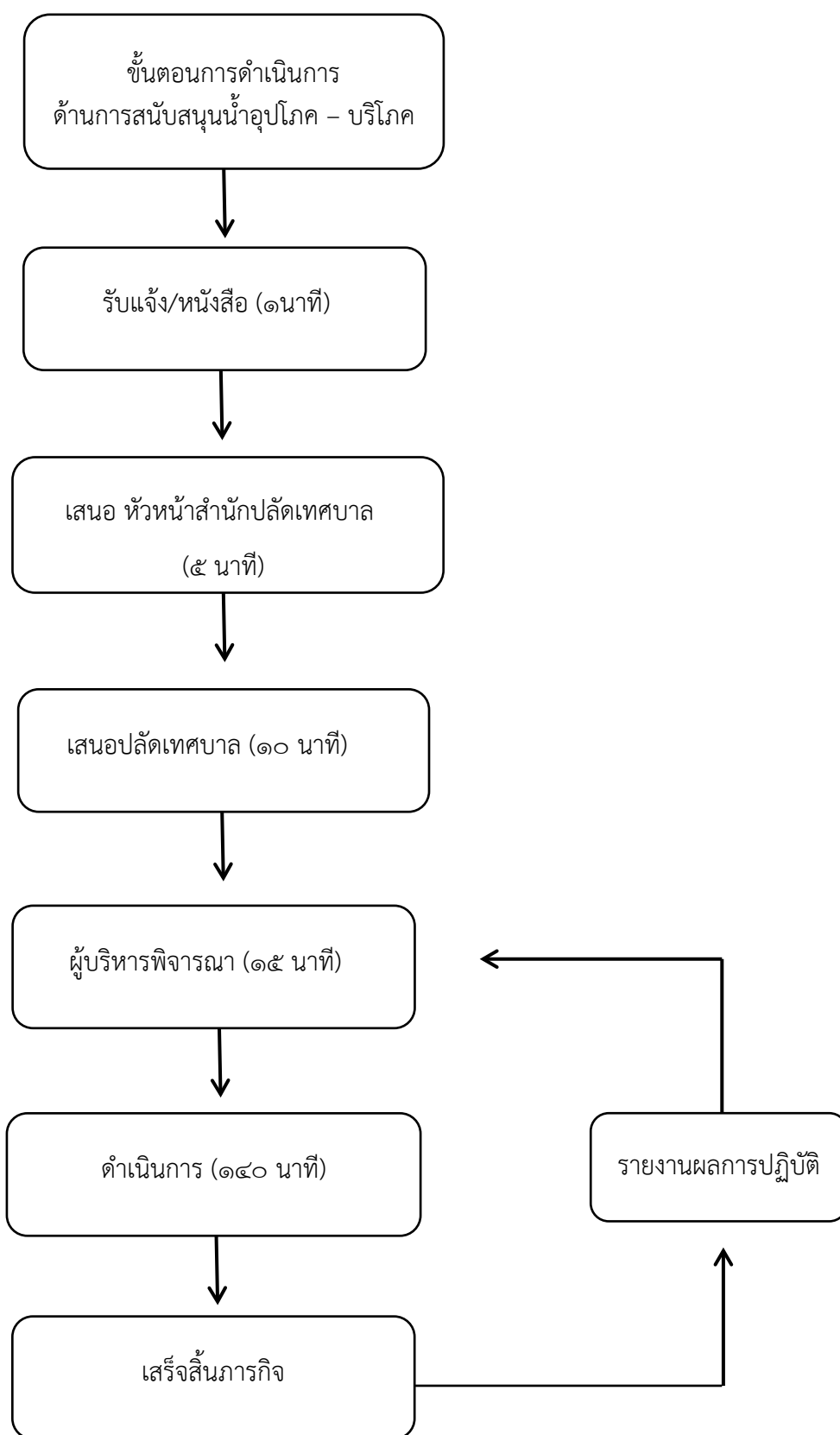
๔. การดำเนินการอพยพเมื่อภัยสิ้นสุด

หลักการปฏิบัติ	แนวทางปฏิบัติ
๑. ตรวจสอบพื้นที่ประสบภัย	สำรวจความเสียหายของพื้นที่ประสบภัย รวมทั้งบ้านเรือนของผู้เสียหาย
๒. ตรวจสอบสภาพถนนที่ใช้เป็นเส้นทางอพยพ	ตรวจสอบสภาพถนนและยานพาหนะ
๓. แจ้งแนวทางการอพยพกลับให้ประชาชนทราบ	ประชุมผู้เกี่ยวข้อง
๔. ตรวจสอบความพร้อมของประชาชนในการอพยพกลับ	จัดการประชุมสถานที่ที่ผู้อพยพพักอาศัย
๕. ดำเนินการอพยพประชาชนกลับบ้านเรือน	ชี้แจงในที่ประชุมและดำเนินการอพยพประชาชนกลับ

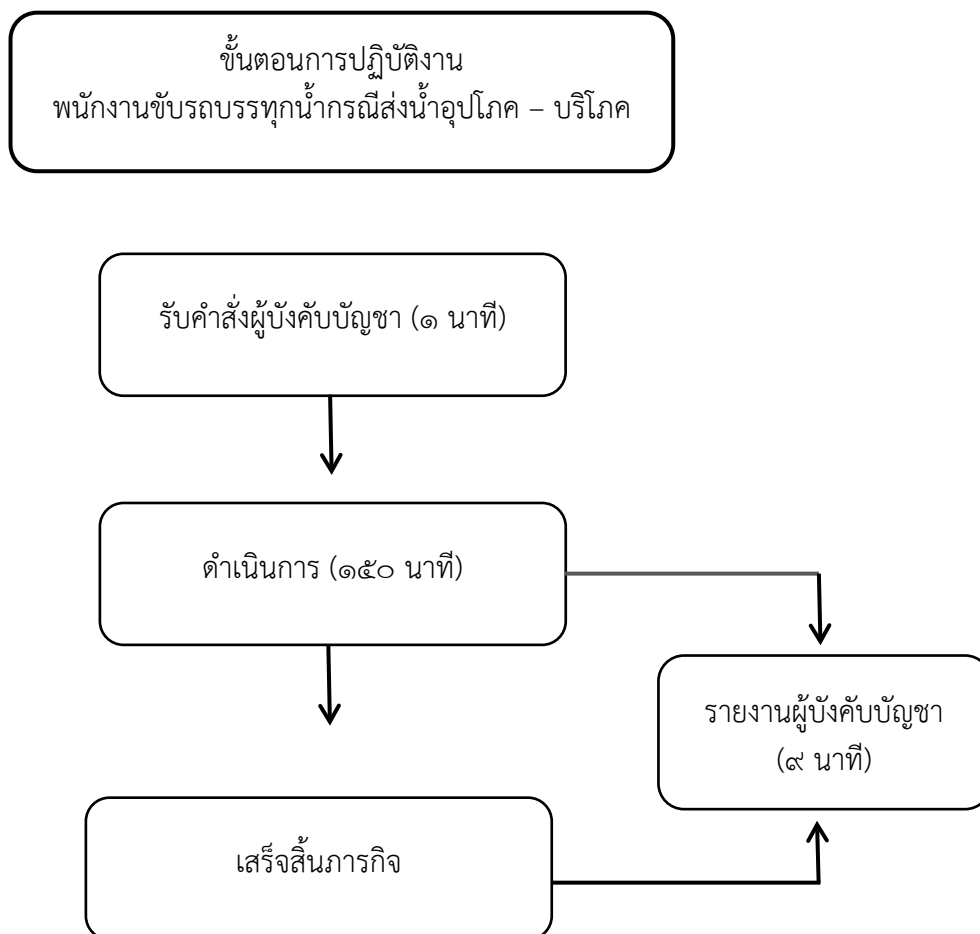
๗. ขั้นตอนการดำเนินงานและระยะเวลา



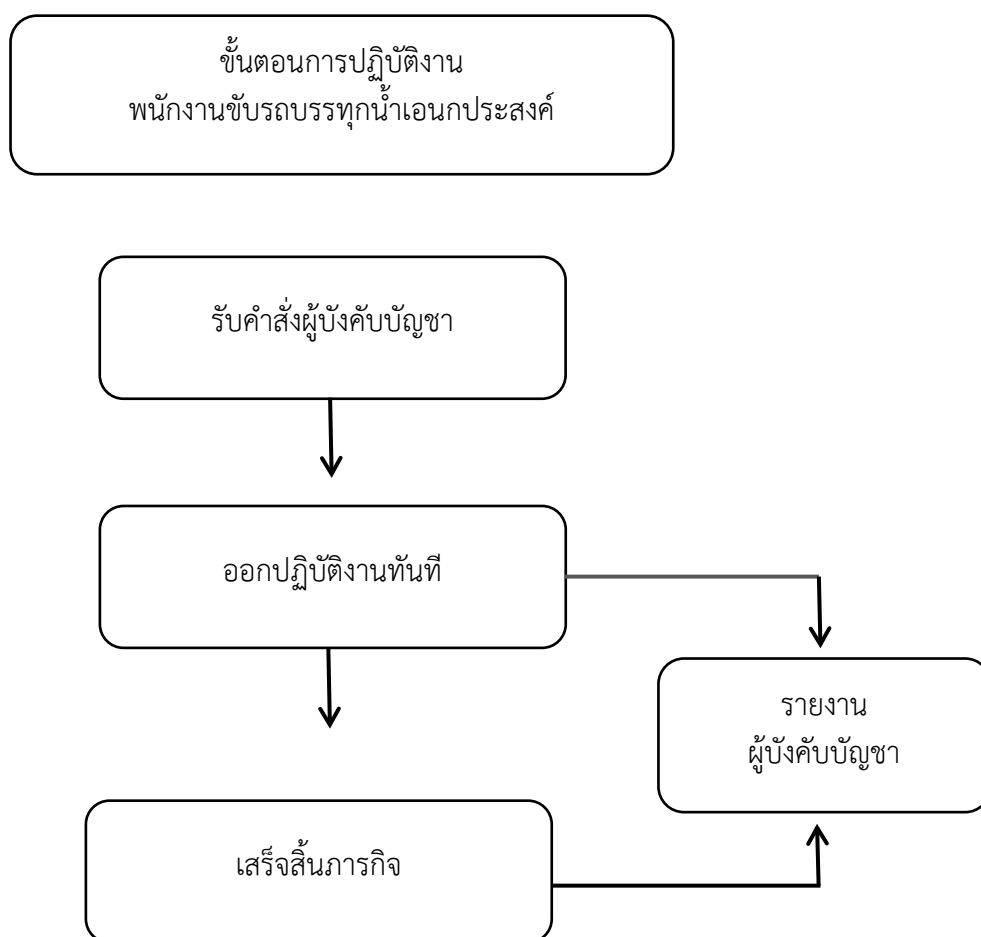
(รวม ๔ ขั้นตอน การปฏิบัติทันทีที่ได้รับแจ้งเหตุ)



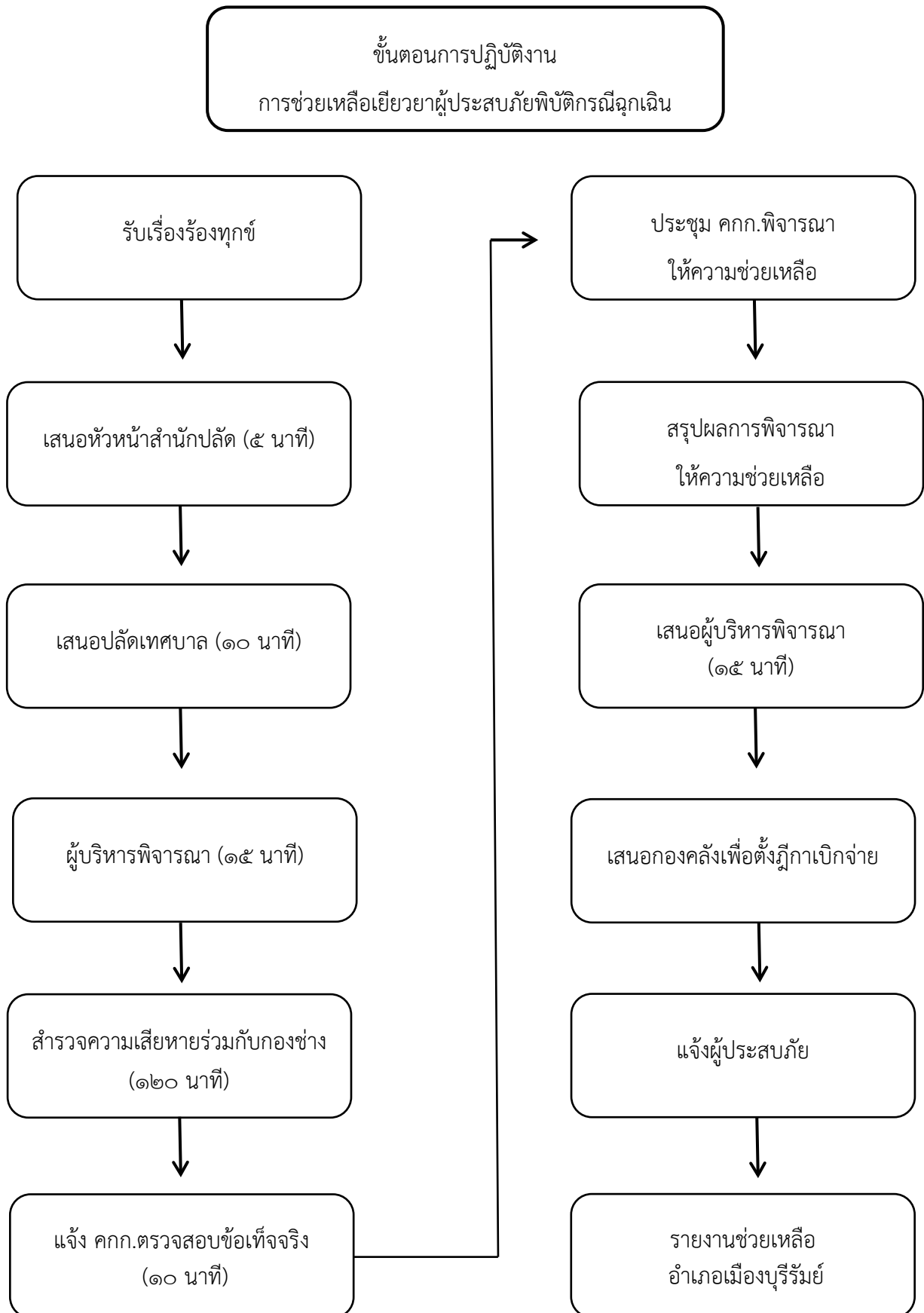
(รวม ๖ ขั้นตอน ๑๘๐ นาที หรือ ๓ ชั่วโมง)



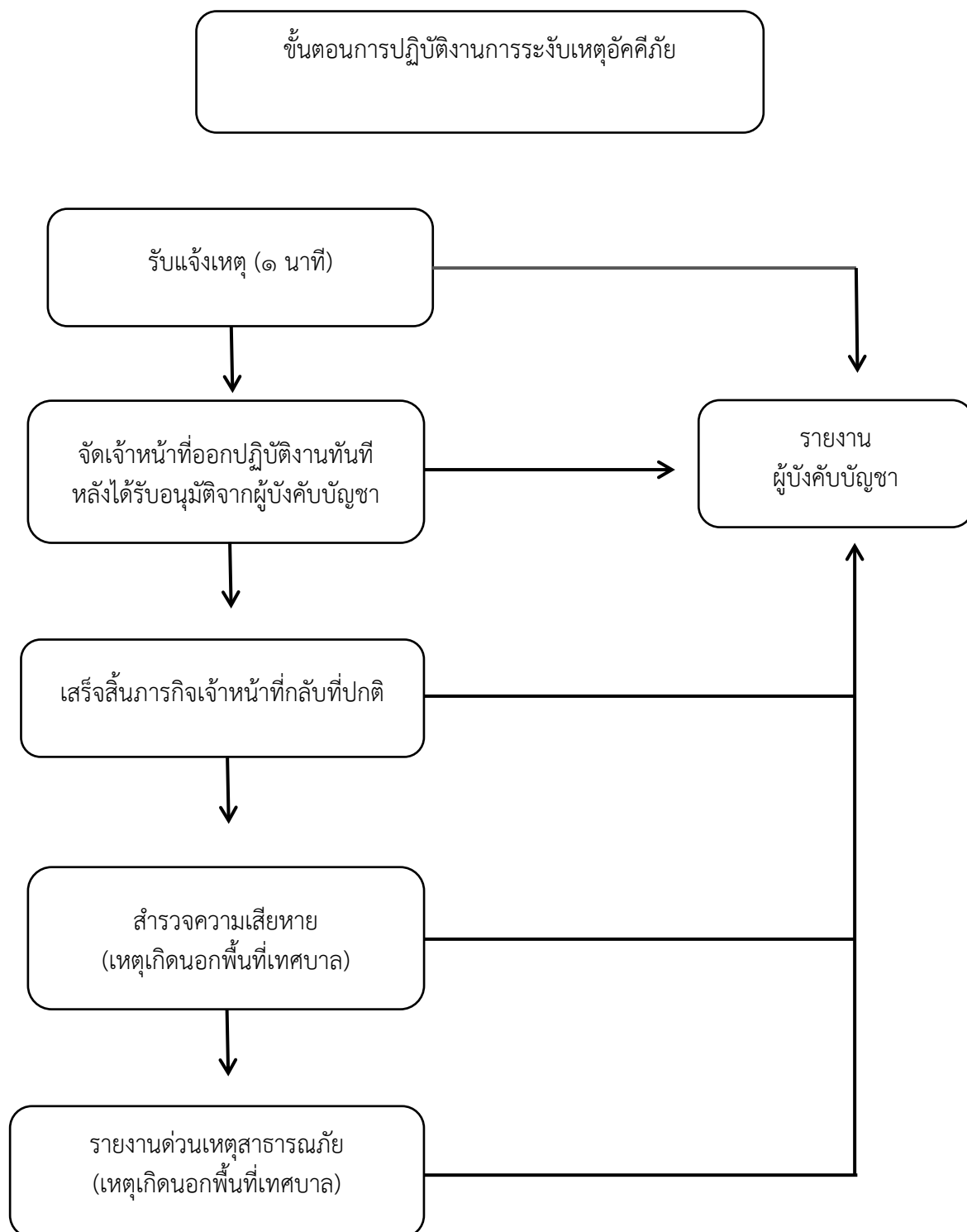
(รวม ๓ ขั้นตอน ๑๕๐ นาที หรือ ๒ ชั่วโมง ๓๐ นาที)



(รวม ๓ ขั้นตอน ปฏิบัติทันทีที่ได้รับคำสั่งจากผู้บังคับบัญชา)



(รวม ๑๒ ขั้นตอน ระยะเวลาดำเนินการ ๙๐ วัน นับแต่วันเกิดสาธารณภัย)



(รวม ๓ ขั้นตอน กรณีเกิดเหตุในพื้นที่รับผิดชอบ ๕ ขั้นตอนกรณีเกิดเหตุนอกพื้นที่)

๘.กฎหมาย/ระเบียบ หนังสือสั่งการที่เกี่ยวข้อง

๑. พระราชบัญญัติป้องกันและบรรเทาสาธารณภัย พ.ศ. ๒๕๕๐
๒. กฎกระทรวงกำหนดหลักเกณฑ์และวิธีการชดเชยความเสียหายแก่ผู้เสียหายจากการบำบัดภัยอันตรายจากสาธารณภัย พ.ศ. ๒๕๕๔
 - ประกาศกรมป้องกันและบรรเทาสาธารณภัย เรื่อง การกำหนดแบบรายงานความเสียหาย แบบคำร้องขอและใบรับคำขอตามกฎกระทรวงกำหนดหลักเกณฑ์และวิธีการชดเชยความเสียหายแก่ผู้เสียหายจากการบำบัดภัยอันตรายจากสาธารณภัย พ.ศ. ๒๕๕๔
๓. ระเบียบกระทรวงมหาดไทย ว่าด้วยหลักเกณฑ์การแต่งตั้งและปฏิบัติหน้าที่ของเจ้าพนักงานป้องกันและบรรเทาสาธารณภัย พ.ศ. ๒๕๕๓
 - ประกาศกรมป้องกันและบรรเทาสาธารณภัย เรื่อง การกำหนดหลักสูตรและการรับรองหลักสูตรการฝึกอบรมเพื่อแต่งตั้งเป็นเจ้าพนักงานป้องกันและบรรเทาสาธารณภัย
 - ประกาศกรมป้องกันและบรรเทาสาธารณภัย เรื่อง การรับรองหลักสูตรการฝึกอบรมเพื่อแต่งตั้งเป็นเจ้าพนักงานป้องกันและบรรเทาสาธารณภัย (เพิ่มเติม) ฉบับที่ ๑
๔. ระเบียบกระทรวงมหาดไทย ว่าด้วยกิจการอาสาสมัครป้องกันภัยฝ่ายพลเรือน พ.ศ. ๒๕๕๓
๕. ระเบียบกระทรวงมหาดไทย ว่าด้วยเครื่องแบบ เครื่องหมาย และบัตรประจำตัวเจ้าพนักงานป้องกันและบรรเทาสาธารณภัย พ.ศ. ๒๕๕๔
 - ประกาศกรมป้องกันและบรรเทาสาธารณภัย เรื่อง รูปเครื่องแบบ ส่วนของเครื่องแบบ เครื่องหมาย เจ้าพนักงานป้องกันและบรรเทาสาธารณภัย
๖. ระเบียบกระทรวงมหาดไทย ว่าด้วยหลักเกณฑ์เกี่ยวกับการออกหนังสือรับรองกรณีผู้ประสบภัย หรือเจ้าของหรือผู้ครอบครองทรัพย์สิน ร้องขอหลักฐานเพื่อรับการสงเคราะห์ หรือบริการอื่นใด พ.ศ. ๒๕๕๒
๗. ประกาศกรมป้องกันและบรรเทาสาธารณภัย เรื่อง แบบหนังสือรับรองผู้ประสบภัย

ภาคผนวก

แบบรายงานเหตุด้านสาธารณภัย

ความเร่งด่วน ต่วนที่สุด

ที่ บร ๕๕๖๐๐/ วันที่ เดือน พ.ศ.
จาก เทศบาลตำบลถาวร
ถึง นายอำเภอเมืองบุรีรัมย์

๑. ชนิดของภัย อุทกภัย าตภัย ยแล้ง คีภัย ป่า าศหนาว

แผ่นดินไหวและอาคารถล่ม สารเคมีและวัตถุอันตราย อุบัติเหตุ ทุ่นระเบิดกับระเบิด

การป้องกันและระงับภัยทางอากาศ การก่อวินาศกรรม

การอพยพประชาชนและส่วนราชการ อื่น ๆ

๒. ความรุนแรงของภัย เล็กน้อย านกลาง ุนแรง

๓. ช่วงเวลาที่เกิดภัย เริ่มต้นเมื่อ วันที่.....เดือน.....พ.ศ.....เวลา.....น.

สิ้นสุดเมื่อ วันที่.....เดือน.....พ.ศ.....เวลา.....น.

๔. สถานที่เกิดภัย เลขที่.....หมู่ที่.....ตำบลถาวร อำเภอเฉลิมพระเกียรติ จังหวัดบุรีรัมย์

๕. ราษฎรที่ประสบภัย

๕.๑ ราษฎรได้รับความเดือดร้อน.....คน.....ครัวเรือน

๕.๒ บาดเจ็บ.....-.....คน

๕.๓ เสียชีวิต.....-.....คน

๕.๔ สูญหาย.....-.....คน

๕.๕ อพยพไปยังที่ปลอดภัย.....-.....คน

๖. ความเสียหายเบื้องต้น

๖.๑ อาคารสิ่งปลูกสร้าง/บ้านเรือน.....-.....แห่ง

๖.๒ พื้นที่และทรัพย์สินทางการเกษตร.....-.....ไร่

๖.๓ สิ่งสาธารณประโยชน์ (เช่น ถนน ฝาย สะพาน ฯลฯ).....- แห่ง

๖.๔ ประมาณการความเสียหายในเบื้องต้น.....-.....บาท

๖.๕ อื่น ๆ (ระบุ).....-.....หน่วย

๗. การบรรเทาภัยเบื้องต้น

เทศบาลตำบลถาวร ได้ดำเนินการตรวจสอบความเสียหายในเบื้องต้นแล้ว

๘. เครื่องมือ/อุปกรณ์ที่ใช้ รถดับเพลิง - คัน รถบรรทุกน้ำ - คัน รถกู้ภัย - คัน รถกู้ชีพ - คัน

รถบรรทุก - คัน เรือ - ลำ เครื่องสูบน้ำ - เครื่อง เครื่องมืออื่น ๆ

๙. การดำเนินงานของส่วนราชการ อาสาสมัคร มูลนิธิในพื้นที่.....

ส่วนราชการอื่น (ชื่อ).....

ภาคเอกชน (ชื่อ).....

(ลงชื่อ).....(ผู้รายงาน)

(นางฐาปนิต กัณหาวัฒนานนท์)[

นายกเทศมนตรีตำบลถาวร

คำขอหนังสือรับรองกรณีผู้ประสพภัย หรือเจ้าของ หรือผู้ครอบครองทรัพย์สินร้องขอหลักฐาน
เพื่อรับการสงเคราะห์ หรือบริการอื่นใด

เขียนที่.....

วันที่.....เดือน.....พ.ศ.

ข้อ ๑ ข้าพเจ้า.....อายุ.....ปี สัญชาติ.....
อยู่บ้านเลขที่.....ตรอก/ซอย.....ถนน.....
ตำบล/แขวง.....อำเภอ/เขต.....จังหวัด.....
หมายเลขโทรศัพท์.....

ในฐานะ ผู้ประสพภัย เจ้าของทรัพย์สิน ผู้ครอบครองทรัพย์สิน
 ทายาทโดยธรรมของผู้ประสพภัย/เจ้าของทรัพย์สิน/ผู้ครอบครองทรัพย์สิน ชื่อ.....
 ผู้รับมอบอำนาจของผู้ประสพภัย/เจ้าของทรัพย์สิน/ผู้ครอบครองทรัพย์สิน ชื่อ.....

ได้รับผลกระทบจากเหตุการณ์.....(ระบุประเภทของสาธารณภัย)

เมื่อวันที่.....เดือน.....พ.ศ.เวลา.....น. (ที่เกิดสาธารณภัย) ได้รับความเสียหายดังนี้

(๑).....

(๒).....

(๓).....

ข้อ ๒ ข้าพเจ้าขอยื่นคำขอต่อ

ขอให้ออกหนังสือรับรองไว้เป็นหลักฐานเพื่อ.....

โดยได้แนบเอกสารหลักฐานประกอบการพิจารณาปรากฏดังนี้ (ใส่เครื่องหมาย ✓ ใน หน้าข้อความที่
ต้องการ)

๑. หลักฐานแสดงสถานภาพความเป็นบุคคลธรรมดา หรือนิติบุคคล

บุคคลธรรมดา

สำเนาบัตรประชาชน หรือสำเนาทะเบียนบ้าน หรือเอกสารอื่นใดที่ทางราชการออกให้

นิติบุคคล

สำเนาหนังสือรับรองนิติบุคคล

สำเนาทะเบียนพาณิชย์ (ถ้ามี)

สำเนาวัตถุประสงค์ของห้างหุ้นส่วน (ถ้ามี)

อื่น ๆ

๒. หลักฐานเอกสารแสดงสิทธิ

๓. หนังสือมอบอำนาจ (ถ้ามี)

๔. เอกสารการสอบสวนพยาน (ถ้ามี)

๕. อื่น ๆ

รวม.....ฉบับ

ข้าพเจ้าขอรับรองว่าข้อความดังกล่าวข้างต้นเป็นความจริงทุกประการ

(ลงชื่อ).....ผู้ยื่นคำขอ
(.....)

คำเตือน ผู้ใดแจ้งความอันเป็นเท็จ แก่เจ้าพนักงานมีความผิดตราประมวลกฎหมายอาญา มาตรา ๑๓๗
มาตรา ๒๖๗ และ มาตรา ๒๖๘

หมายเหตุ ในกรณีผู้ประสพภัย หรือเจ้าของทรัพย์สิน หรือผู้ครอบครองทรัพย์สิน ถึงแก่ความตาย หรือไม่
สามารถยื่นคำขอได้ด้วยตนเองให้ทนายทโดยธรรม

ผู้จัดการมรดก หรือผู้รับมอบอำนาจของผู้นั้น แล้วแต่กรณีเป็นผู้ยื่นคำขอ พร้อมแสดงหลักฐาน
การเป็นทนายท หรือผู้จัดการมรดก และการมอบอำนาจดังกล่าวด้วย

สำหรับเจ้าหน้าที่

ตรวจสอบแล้วครบถ้วนถูกต้อง

(ลงชื่อ).....ผู้ตรวจสอบ
(.....)

(ลงชื่อ).....ผู้รับรอง
(.....)

(ลงชื่อ).....ผู้รับรอง
(.....)