

# แผนอัตรากำลัง ๓ ปี

ประจำปีงบประมาณ พ.ศ. ๒๕๖๗ - ๒๕๖๙

ปรับปรุงครั้งที่ ๒



ของเทศบาลตำบลถาวร  
อำเภอเฉลิมพระเกียรติ จังหวัดบุรีรัมย์



สำนักงานเทศบาลตำบลถาวร  
อำเภอเฉลิมพระเกียรติบุรีรัมย์ ๓๑๑๗๐

ที่ บร ๕๕๖๐๑/ ๕๗๘

๓ ตุลาคม ๒๕๖๘

เรื่อง ประกาศปรับปรุงแผนอัตรากำลัง ๓ ปี ประจำปีงบประมาณ พ.ศ. ๒๕๖๗ - ๒๕๖๙ (ปรับปรุงครั้งที่ ๒)

เรียน ประธานคณะกรรมการพนักงานเทศบาลจังหวัดบุรีรัมย์

อ้างถึง มติคณะกรรมการพนักงานเทศบาลจังหวัดบุรีรัมย์ ในการประชุมครั้งที่ ๙/๒๕๖๘  
เมื่อวันที่ ๒๔ กันยายน ๒๕๖๘

สิ่งที่ส่งมาด้วย สำเนาประกาศเทศบาลตำบลถาวร เรื่อง ปรับปรุงแผนอัตรากำลัง ๓ ปี  
ประจำปีงบประมาณ พ.ศ.๒๕๖๗ - ๒๕๖๙ (ปรับปรุงครั้งที่ ๒)  
ลงวันที่ ๑ ตุลาคม ๒๕๖๘

จำนวน ๑ ฉบับ

ตามมติที่อ้างถึง คณะกรรมการพนักงานเทศบาลจังหวัดบุรีรัมย์ ในการประชุมครั้งที่ ๙/๒๕๖๘ เมื่อวันที่ ๒๔ กันยายน ๒๕๖๘ ได้มีมติเห็นชอบปรับปรุงตำแหน่งผู้ อำนวยการกองคลัง (นักบริหารงานการคลัง ระดับต้น) เป็น ตำแหน่ง ผู้อำนวยการกองคลัง (นักบริหารงานการคลัง ระดับกลาง) เลขที่ตำแหน่ง ๒๗-๒-๐๔-๒๑๐๒-๐๐๑ เทศบาลตำบลถาวร ตามประกาศคณะกรรมการพนักงานเทศบาล จังหวัดบุรีรัมย์ เรื่อง หลักเกณฑ์และเงื่อนไขเกี่ยวกับโครงสร้างส่วนราชการและระดับตำแหน่งของเทศบาล (ฉบับที่ ๒) พ.ศ. ๒๕๖๓ และที่แก้ไขเพิ่มเติม ทั้งนี้ ไม่ก่อนวันที่ ก.ท.จ.บุรีรัมย์ ให้ความเห็นชอบ และให้ถือเป็นการปรับปรุงแผนอัตรากำลัง ๓ ปี ในคราวเดียวกัน นั้น

ในการนี้ เทศบาลตำบลถาวร อำเภอเฉลิมพระเกียรติ จังหวัดบุรีรัมย์ ได้ดำเนินการประกาศ ปรับปรุงแผนอัตรากำลัง ๓ ปี ประจำปีงบประมาณ พ.ศ. ๒๕๖๗ - ๒๕๖๙ (ปรับปรุงครั้งที่ ๒) เสร็จเรียบร้อยแล้ว รายละเอียดตามสิ่งที่ส่งมาด้วยนี้

จึงเรียนมาเพื่อโปรดทราบ

ขอแสดงความนับถือ

(นางพรเพ็ญ ทองดล)  
นายกเทศมนตรีตำบลถาวร

สำนักปลัดเทศบาล, งานกาาหน้า  
โทร. ๐๔ ๔๑๙๒ ๐๐๐  
เว็บไซต์ [www.thaworn.go.th](http://www.thaworn.go.th)  
ไปรษณีย์อิเล็กทรอนิกส์ saraban-thaworn@lgo.mail.go.th

วาง.....  
พิมพ์.....  
ทาน.....



ประกาศเทศบาลตำบลถาวร  
เรื่อง ประกาศกำหนดโครงสร้างส่วนราชการตามแผนอัตรากำลัง ๓ ปี (ปรับปรุงครั้งที่ ๒)  
ประจำปีงบประมาณ พ.ศ. ๒๕๖๗ - ๒๕๖๙

\*\*\*\*\*

ตามที่ คณะกรรมการพนักงานเทศบาลจังหวัดบุรีรัมย์ ได้มีมติในการประชุมครั้งที่ ๙/๒๕๖๘ เมื่อวันที่ ๒๔ กันยายน ๒๕๖๘ เห็นชอบแผนอัตรากำลัง ๓ ปี (ปรับปรุงครั้งที่ ๒) ประจำปีงบประมาณ พ.ศ. ๒๕๖๗ - ๒๕๖๙ ของเทศบาลตำบลถาวร โดยเทศบาลตำบลถาวรได้ประกาศใช้แผนอัตรากำลัง ๓ ปี (ปรับปรุงครั้งที่ ๒) ประจำปีงบประมาณ พ.ศ. ๒๕๖๗ - ๒๕๖๙ เมื่อวันที่ ๑ ตุลาคม ๒๕๖๘ โดยให้มีผลใช้บังคับในวันที่ ๑ ตุลาคม ๒๕๖๘ เป็นต้นไป นั้น

ฉะนั้น อาศัยอำนาจตามความในมาตรา ๑๕ และ มาตรา ๒๓ วรคท้ายแห่งพระราชบัญญัติระเบียบบริหารงานบุคคลส่วนท้องถิ่น พ.ศ. ๒๕๔๒ ประกอบกับข้อ ๒๕๒, ๒๕๓ และ ข้อ ๒๕๕ ของประกาศคณะกรรมการพนักงานเทศบาลจังหวัดบุรีรัมย์ เรื่อง หลักเกณฑ์และเงื่อนไขเกี่ยวกับการบริหารงานบุคคลของเทศบาล ลงวันที่ ๒๒ พฤศจิกายน ๒๕๔๕ ประกอบกับมติคณะกรรมการพนักงานเทศบาลจังหวัดบุรีรัมย์ ครั้งที่ ๙/๒๕๖๘ เมื่อวันที่ ๒๔ กันยายน ๒๕๖๘ จึงให้ประกาศโครงสร้างส่วนราชการของเทศบาลตำบลถาวร ตามแผนอัตรากำลัง ๓ ปี (ปรับปรุงครั้งที่ ๒) ประจำปีงบประมาณ พ.ศ. ๒๕๖๗ - ๒๕๖๙ โดยกำหนดโครงสร้างส่วนราชการตามความเหมาะสมของเทศบาลประเภทสามัญ แบ่งออกเป็น ๖ กอง ดังรายละเอียดตามแผนผังแนบท้ายประกาศนี้

จึงประกาศให้ทราบโดยทั่วกัน

ประกาศ ณ วันที่ ๑ เดือน ตุลาคม พ.ศ. ๒๕๖๘

(นางพรเพ็ญ ทองดล)

นายกเทศมนตรีตำบลถาวร



ประกาศเทศบาลตำบลถาวร

เรื่อง ปรับปรุงแผนอัตรากำลัง ๓ ปี ประจำปีงบประมาณ พ.ศ. ๒๕๖๗ - ๒๕๖๙  
(ปรับปรุงครั้งที่ ๒)

อาศัยอำนาจตามความในมาตรา ๑๕ และมาตรา ๒๓ วรรคท้ายแห่งพระราชบัญญัติระเบียบบริหารงานบุคคลส่วนท้องถิ่น พ.ศ.๒๕๔๒ ประกอบกับ หมวด ๒ แห่งประกาศคณะกรรมการพนักงานเทศบาลจังหวัดบุรีรัมย์ เรื่อง หลักเกณฑ์และเงื่อนไขเกี่ยวกับการบริหารงานบุคคลของเทศบาล ลงวันที่ ๒๐ พฤศจิกายน ๒๕๔๕ และมติคณะกรรมการพนักงานเทศบาลจังหวัดบุรีรัมย์ ในการประชุมครั้งที่ ๙/๒๕๖๘ เมื่อวันที่ ๒๔ กันยายน ๒๕๖๘ จึงประกาศปรับปรุงแผนอัตรากำลัง ๓ ปี ประจำปีงบประมาณ พ.ศ. ๒๕๖๗ - ๒๕๖๙ (ปรับปรุงครั้งที่ ๒) เพื่อเป็นกรอบในการกำหนดตำแหน่งและการใช้ตำแหน่งของเทศบาลตำบลถาวรตามระยะเวลาที่กำหนด

กรอบอัตรากำลังเดิม	กรอบอัตรากำลังใหม่
ผู้อำนวยการกองคลัง (นักบริหารงานการคลัง ระดับต้น) เลขที่ตำแหน่ง ๒๗-๒-๐๔-๒๑๐๒-๐๐๑ กองคลัง เทศบาลตำบลถาวร	ผู้อำนวยการกองคลัง (นักบริหารงานการคลัง ระดับกลาง) เลขที่ตำแหน่ง ๒๗-๒-๐๔-๒๑๐๒-๐๐๑ กองคลัง เทศบาลตำบลถาวร

ทั้งนี้ ตั้งแต่วันที่ ๑ เดือน ตุลาคม พ.ศ. ๒๕๖๘ เป็นต้นไป

ประกาศ ณ วันที่ ๑ เดือน ตุลาคม พ.ศ. ๒๕๖๘

(นางพรเพ็ญ ทองดล)

นายกเทศมนตรีตำบลถาวร

กรอบอัตรากำลัง ๓ ปี ระหว่างปี พ.ศ. ๒๕๖๗ - พ.ศ. ๒๕๖๙  
 เทศบาลตำบลถาวร อำเภอเฉลิมพระเกียรติ จังหวัดบุรีรัมย์ (ปรับปรุงครั้งที่ ๒)

ส่วนราชการ	กรอบ อัตรากำลัง เดิม	กรอบอัตรากำลังใหม่			เพิ่ม / ลด			หมายเหตุ
		๒๕๖๗	๒๕๖๘	๒๕๖๙	๒๕๖๗	๒๕๖๘	๒๕๖๙	
ปลัดเทศบาล (นักบริหารงานท้องถิ่น ระดับกลาง)	๑	๑	๑	๑	-	-	-	
รองปลัดเทศบาล (นักบริหารงานท้องถิ่น ระดับต้น)	๑	๑	๑	๑	-	-	-	
<b>สำนักปลัดเทศบาล</b>								
หัวหน้าสำนักปลัดเทศบาล (นักบริหารงานทั่วไป ระดับต้น)	๑	๑	๑	๑	-	-	-	
<b>ฝ่ายแผนงานและงบประมาณ</b>								
หัวหน้าฝ่ายแผนงานและงบประมาณ (นักบริหารงานทั่วไป ระดับต้น)	๑	๑	๑	๑	-	-	-	
นิติกร (ปฏิบัติการ/ชำนาญการ)	๑	๑	๑	๑	-	-	-	
นักทรัพยากรบุคคล (ปฏิบัติการ/ชำนาญการ)	๑	๑	๑	๑	-	-	-	
เจ้าพนักงานธุรการ (ปฏิบัติงาน/ชำนาญงาน)	๒	๒	๒	๒	-	-	-	
นักจัดการงานเทศกิจ (ปฏิบัติการ/ชำนาญการ)	๒	๒	๑	๑	-	-๑	-	ยุบ/เลิก
นักวิชาการเกษตร (ปฏิบัติการ/ชำนาญการ)	๑	๑	๑	๑	-	-	-	
เจ้าพนักงานทะเบียน (ปฏิบัติงาน/ชำนาญงาน)	๑	๑	๑	๑	-	-	-	
เจ้าพนักงานทะเบียน (ปฏิบัติงาน/ชำนาญงาน)	๑	๑	๑	๑	-	-	-	
นักวิเคราะห์นโยบายและแผน (ปฏิบัติการ/ชำนาญการ)	๑	๑	๑	๑	-	-	-	
นักป้องกันและบรรเทาสาธารณภัย (ปฏิบัติการ/ชำนาญการ)	๑	๑	๑	๑	-	-	-	
<b>ลูกจ้างประจำ</b>								
นักการ	๑	๑	๑	๑	-	-	-	
<b>พนักงานจ้างตามภารกิจ</b>								
- ประเภทผู้มีคุณวุฒิ								
ผู้ช่วยนักทรัพยากรบุคคล	๑	๑	๑	๑	-	-	-	
ผู้ช่วยนักวิชาการเกษตร	๑	๑	๑	๑	-	-	-	
ผู้ช่วยเจ้าพนักงานเทศกิจ	๑	๑	๑	๑	-	-	-	
<b>พนักงานจ้างตามภารกิจ</b>								
- ประเภทผู้มีทักษะ								
พนักงานขับเครื่องจักรกลขนาดเบา	๑	๑	๑	๑	-	-	-	
พนักงานขับรถยนต์	๑	๑	๑	๑	-	-	-	
<b>พนักงานจ้างทั่วไป</b>								
พนักงานขับรถยนต์	๒	๒	-๑	-	-	-	-	ยุบ/เลิก
คนงาน	๑	๑	๑	๑	-	-	-	
พนักงานดับเพลิง	๑	๑	๑	๑	-	-	-	

ส่วนราชการ	กรอบ อัตรา กำลัง	อัตราตำแหน่งที่คาดว่าจะ จะต้องใช้ในช่วงระยะเวลา ๓ ปีข้างหน้า			เพิ่ม / ลด			หมายเหตุ
		เดิม	๒๕๖๗	๒๕๖๘	๒๕๖๙	๒๕๖๗	๒๕๖๘	
<b>กองคลัง</b>								
ผู้อำนวยการกองคลัง (นักบริหารงานการคลัง ระดับกลาง)	๑	๑	๑	๑	-	-	-	
นักวิชาการเงินและบัญชี (ปฏิบัติงาน/ชำนาญงาน)	๐	-	๑	๑	-	+๑	-	
นักวิชาการจัดเก็บรายได้ (ปฏิบัติงาน/ชำนาญงาน)	๐	-	๑	๑	-	+๑		
เจ้าพนักงานการเงินและบัญชี (ปฏิบัติงาน/ชำนาญงาน)	๑	๑	-๑	-	-	-๑	ยุบเลิก	
เจ้าพนักงานจัดเก็บรายได้ (ปฏิบัติงาน/ชำนาญงาน)	๒	๒	๒	๒	-	-	-	
เจ้าพนักงานพัสดุ (ปฏิบัติงาน/ชำนาญงาน)	๑	๑	๑	๑	-	-	-	
<b>พนักงานจ้างตามภารกิจ</b>								
- ประเภทผู้มีคุณวุฒิ								
ผู้ช่วยเจ้าพนักงานพัสดุ	๒	๒	๒	๒	-	-	-	
<b>กองช่าง</b>								
ผู้อำนวยการกองช่าง (นักบริหารงานช่าง ระดับต้น)	๑	๑	๑	๑	-	-	-	
เจ้าพนักงานธุรการ (ปฏิบัติงาน/ชำนาญงาน)	๑	๑	๑	๑	-	-	-	
นายช่างโยธา (ปฏิบัติงาน/ชำนาญงาน)	๑	๑	๑	๑	-	-	-	
<b>พนักงานจ้างตามภารกิจ</b>								
- ประเภทผู้มีทักษะ								
ผู้ช่วยนายช่างโยธา	๑	๑	๑	๑	-	-	-	
ผู้ช่วยนายช่างไฟฟ้า	๑	๑	๑	๑	-	-	-	
ผู้ช่วยนายช่างสำรวจ	๑	๑	๑	๑	-	-	-	
<b>พนักงานขับรถยนต์</b>								
๑	๑	๑	๑	๑	-	-	-	
<b>กองสาธารณสุขและสิ่งแวดล้อม</b>								
ผู้อำนวยการกองสาธารณสุขและสิ่งแวดล้อม (นักบริหารงานสาธารณสุขและสิ่งแวดล้อม ระดับต้น)	๑	๑	๑	๑	-	-	-	
นักวิชาการสาธารณสุข (ปฏิบัติการ/ชำนาญการ)	๑	๑	๑	๑	-	-	-	
เจ้าพนักงานธุรการ (ปฏิบัติงาน/ชำนาญงาน)	๑	๑	๑	๑	-	-	-	
<b>พนักงานจ้างตามภารกิจ</b>								
- ประเภทผู้มีทักษะ								
พนักงานขับรถยนต์	๑	๑	๑	๑	-	-	-	
พนักงานขับเครื่องจักรกลขนาดเบา	๑	๑	๑	๑	-	-	-	
<b>พนักงานจ้างทั่วไป</b>								
พนักงานขับรถยนต์	๑	๑	-๑	-	-	-	-	ยุบ/เลิก
คนงาน	๑	๑	๑	๑	-	-	-	

ส่วนราชการ	กรอบ อัตรา กำลัง	อัตราตำแหน่งที่คาดว่าจะ จะต้องใช้ในช่วงระยะเวลา ๓ ปีข้างหน้า			เพิ่ม / ลด			หมายเหตุ
		เดิม	๒๕๖๗	๒๕๖๘	๒๕๖๙	๒๕๖๗	๒๕๖๘	
<b>กองการศึกษา ศาสนาและวัฒนธรรม</b>								
ผู้อำนวยการกองการศึกษา (นักบริหารงานการศึกษา ระดับต้น)	๑	๑	๑	๑	-	-	-	
<b>ฝ่ายส่งเสริมการศึกษา ศาสนาและวัฒนธรรม</b>								
หัวหน้าฝ่ายส่งเสริมการศึกษา ศาสนาและวัฒนธรรม (นักบริหารงานการศึกษา ระดับต้น)	๑	๑	๑	๑	-	-	-	
นักวิชาการศึกษา (ปฏิบัติการ/ชำนาญการ)	๑	๑	๑	๑	-	-	-	
เจ้าพนักงานธุรการ (ปฏิบัติงาน/ชำนาญงาน)	๑	๑	๑	๑	-	-	-	
<b>พนักงานจ้างตามภารกิจ</b>								
<b>- ประเภทผู้มีคุณวุฒิ</b>								
ผู้ช่วยนักวิชาการศึกษา	๑	๑	๑	๑	-	-	-	
<b>ศูนย์พัฒนาเด็กเล็กบ้านน้อย</b>								
ผู้อำนวยการศูนย์พัฒนาเด็กเล็กบ้านน้อย	๑	๑	๑	๑	-	-	-	รอรับการจัดสรรจากกรม
ครู	๓	๓	๓	๓	-	-	-	
ครูผู้ดูแลเด็ก	๒	๒	๒	๒	-	-	-	รอรับการจัดสรรจากกรม
<b>พนักงานจ้างตามภารกิจ</b>								
<b>- ประเภทผู้มีทักษะ</b>								
ผู้ช่วยครูผู้ช่วย	๒	๒	๒	๒	-	-	-	
<b>- ประเภทผู้มีทักษะ</b>								
ผู้ดูแลเด็ก (ทักษะ)	๒	๒	๒	๒	-	-	-	
<b>พนักงานจ้างทั่วไป</b>								
ผู้ดูแลเด็ก (ทั่วไป)	๑	๑	๑	๑				
<b>ศูนย์พัฒนาเด็กเล็กบ้านหนองหิน</b>								
ผู้อำนวยการศูนย์พัฒนาเด็กเล็กบ้านหนองหิน	๑	๑	๑	๑	-	-	-	รอรับการจัดสรรจากกรม
ครู	๑	๑	๑	๑	-	-	-	
ครูผู้ดูแลเด็ก	๒	๒	๒	๒	-	-	-	รอรับการจัดสรรจากกรม
<b>พนักงานจ้างตามภารกิจ</b>								
<b>- ประเภทผู้มีทักษะ</b>								
ผู้ดูแลเด็ก (ทักษะ)	๑	๑	๑	๑	-	-	-	
<b>พนักงานจ้างทั่วไป</b>								
ผู้ดูแลเด็ก (ทั่วไป)	๑	๑	๑	๑	-	-	-	

ส่วนราชการ	กรอบ อัตรา กำลัง	อัตราตำแหน่งที่คาดว่าจะ ต้องใช้ในช่วงระยะเวลา ๓ ปีข้างหน้า			เพิ่ม / ลด			หมายเหตุ
		เดิม	๒๕๖๗	๒๕๖๘	๒๕๖๙	๒๕๖๗	๒๕๖๘	
<b>กองสวัสดิการสังคม</b>								
ผู้อำนวยการกองสวัสดิการสังคม (นักบริหารงานสวัสดิการสังคม ระดับต้น)	๑	๑	๑	๑	-	-	-	
<b>ฝ่ายพัฒนาชุมชน</b>								
หัวหน้าฝ่ายพัฒนาชุมชน (นักบริหารงานสวัสดิการสังคม ระดับต้น)	๑	๑	๑	๑	-	-	-	
นักพัฒนาชุมชน (ปฏิบัติการ/ชำนาญการ)	๑	๑	๑	๑	-	-	-	
เจ้าพนักงานธุรการ (ปฏิบัติงาน/ชำนาญงาน)	๑	๑	๑	๑	-	-	-	
<b>พนักงานจ้างตามภารกิจ</b>								
<b>-ประเภทผู้มีคุณวุฒิ</b>								
ผู้ช่วยนักพัฒนาชุมชน	๑	๑	๑	๑	-	-	-	
ผู้ช่วยเจ้าพนักงานธุรการ	๑	๑	๑	๑	-	-	-	
<b>หน่วยตรวจสอบภายใน</b>								
นักวิชาการตรวจสอบภายใน (ปฏิบัติการ/ชำนาญการ)	๑	๑	๑	๑	-	-	-	
<b>รวม</b>	๗๔	๗๔	๗๒	๗๒	-	+๒/-๔	-	





ที่	ชื่อสายงาน	ระดับตำแหน่ง	จำนวนทั้งหมด	จำนวนที่อยู่ปัจจุบัน			อัตราตำแหน่งที่คาดว่าจะต้องใช้ในวงระยะเวลา ๓ ปีข้างหน้า			อัตราว่างถึงคนเต็ม/ลด			การค่าใช้จ่ายที่เพิ่มขึ้น (๒)			ค่าใช้จ่ายรวม (๓)			หมายเหตุ	
				จำนวน (คน)	เงินเดือน (๑)	เงินประจำตำแหน่ง	๒๕๖๗	๒๕๖๘	๒๕๖๙	๒๕๖๗	๒๕๖๘	๒๕๖๙	๒๕๖๗	๒๕๖๘	๒๕๖๙	๒๕๖๗	๒๕๖๘	๒๕๖๙		
	- ประเภททักษะ																			
๓๘	พนักงานขับรถยนต์		๑	๑๐๘,๐๐๐	๐	๑	๑	๑	-	-	-	๔,๓๒๐	๔,๕๖๐	๔,๖๘๐	๑๑๒,๓๒๐	๑๑๖,๘๘๐	๑๒๑,๕๖๐	๔๐,๐๐๐		
	กองสาธารณสุขและสิ่งแวดล้อม																			
๓๙	ผู้ควบคุมอาคารและสิ่งก่อสร้าง (นักวิชาการสาธารณสุขและสิ่งแวดล้อม)	ต้น	๑	๕๑๕,๖๘๐	๕๒,๐๐๐	๑	๑	๑	-	-	-	๑๖,๖๘๐	๑๗,๕๒๐	๑๘,๐๐๐	๕๓๓,๓๖๐	๕๔๐,๘๘๐	๕๔๘,๘๘๐	๖๐๘,๘๘๐	๕๒,๘๘๐	
๔๐	นักวิชาการสาธารณสุขและสิ่งแวดล้อม	ป.ก./ช.ก.	๑	๓๕๕,๓๒๐	๐	๑	๑	๑	-	-	-	๑๒,๐๐๐	๑๒,๐๐๐	๑๒,๐๐๐	๓๖๗,๓๒๐	๓๗๙,๓๒๐	๓๘๗,๓๒๐	๓๘๗,๓๒๐	๒๓,๕๖๐	
๔๑	เจ้าพนักงานธุรการ	ปฏิบัติงาน	๑	๒๕๒,๒๕๐	๐	๑	๑	๑	-	-	-	๔,๘๖๐	๕,๐๐๐	๕,๑๒๐	๒๕๗,๓๙๐	๒๖๒,๒๕๐	๒๖๒,๒๕๐	๒๖๒,๒๕๐	๒๓,๕๖๐	
	- ประเภทผู้ปฏิบัติงาน																			
๔๒	พนักงานขับรถยนต์		๑	๑๕๖,๘๘๐	๐	๑	๑	๑	-	-	-	๕,๘๘๐	๖,๑๒๐	๖,๓๖๐	๑๖๒,๐๐๐	๑๖๗,๒๘๐	๑๖๗,๒๘๐	๑๖๗,๒๘๐	๑๖,๐๐๐	
๔๓	พนักงานขับเครื่องจักรกลตามตบนา		๑	๑๐๘,๐๐๐	๐	๑	๑	๑	-	-	-	๔,๕๖๐	๔,๕๖๐	๔,๖๘๐	๑๑๒,๕๖๐	๑๑๖,๘๘๐	๑๒๑,๕๖๐	๑๖,๐๐๐		
	พนักงานจ้างทั่วไป																			
๔๔	คนงาน		๑	๑๐๘,๐๐๐	๐	๑	๑	๑	-	-	-	๐	๐	๐	๑๐๘,๐๐๐	๑๑๒,๕๖๐	๑๑๗,๐๐๐	๑๑๗,๐๐๐	๑๖,๐๐๐	
	กองการศึกษา ศาสนาและวัฒนธรรม																			
๔๖	ผู้อำนวยการกองการศึกษา (นักบริหารงานการศึกษา)	ต้น	๑	๓๓๓,๖๐๐	๕๒,๐๐๐	๑	๑	๑	-	-	-	๑๓,๖๒๐	๑๓,๖๒๐	๑๓,๖๒๐	๔๐๗,๖๒๐	๔๑๖,๘๘๐	๔๒๖,๒๕๐	๔๒๖,๒๕๐	๓๓,๘๘๐	
๔๗	หน้ฝ่ายส่งเสริมการศึกษา ศาสนาและวัฒนธรรม (นักบริหารงานการศึกษา)	ต้น	๑	๓๓๓,๖๐๐	๑๘,๐๐๐	๑	๑	๑	-	-	-	๑๓,๖๒๐	๑๓,๖๒๐	๑๓,๖๒๐	๔๐๗,๖๒๐	๔๑๖,๘๘๐	๔๒๖,๒๕๐	๔๒๖,๒๕๐	๓๓,๘๘๐	
๔๘	นักวิชาการศึกษา	ชำนาญการ	๑	๓๘๒,๕๖๐	๐	๑	๑	๑	-	-	-	๑๓,๔๕๐	๑๓,๒๒๐	๑๓,๒๒๐	๓๙๖,๕๖๐	๓๙๕,๕๖๐	๓๙๕,๕๖๐	๓๙๕,๕๖๐	๒๖,๑๒๐	
๔๙	เจ้าพนักงานธุรการ	ชำนาญงาน	๑	๓๓๓,๖๐๐	๐	๑	๑	๑	-	-	-	๑๐,๘๕๐	๑๐,๘๕๐	๑๐,๘๕๐	๓๒๒,๘๕๐	๓๒๗,๓๒๐	๓๓๑,๘๕๐	๓๓๑,๘๕๐	๒๖,๕๖๐	
	พนักงานจ้างตามภารกิจ																			
๕๐	ผู้ช่วยนักวิชาการศึกษา - ประเภทผู้ปฏิบัติงาน		๑	๒๕๕,๐๘๐	๐	๑	๑	๑	-	-	-	๑๐,๕๕๐	๑๐,๘๕๐	๑๑,๒๕๐	๒๖๖,๕๓๐	๒๗๑,๒๕๐	๒๗๖,๐๐๐	๒๗๖,๐๐๐	๒๖,๕๖๐	
๕๑	ผู้ช่วยนักวิชาการศึกษา		๑	๐	๐	๑	๑	๑	-	-	-	๐	๐	๐	๐	๐	๐	๐	๐	
๕๒	ผู้ช่วยนักวิชาการศึกษา		๓	๐	๐	๓	๓	๓	-	-	-	๐	๐	๐	๐	๐	๐	๐	๐	
๕๓	ครูผู้ดูแลเด็ก		๒	๐	๐	๒	๒	๒	-	-	-	๐	๐	๐	๐	๐	๐	๐	๐	
๕๔	พนักงานจ้างตามภารกิจ - ประเภทผู้ปฏิบัติงาน		๒	๐	๐	๒	๒	๒	-	-	-	๐	๐	๐	๐	๐	๐	๐	๐	
๕๕	ผู้ช่วยครูผู้ดูแลเด็ก		๒	๐	๐	๒	๒	๒	-	-	-	๐	๐	๐	๐	๐	๐	๐	๐	
๕๖	พนักงานจ้างตามภารกิจ - ประเภทผู้ปฏิบัติงาน		๒	๐	๐	๒	๒	๒	-	-	-	๐	๐	๐	๐	๐	๐	๐	๐	
๕๗	ผู้ดูแลเด็ก (ทั่วไป)		๑	๑๐๘,๐๐๐	๐	๑	๑	๑	-	-	-	๐	๐	๐	๑๐๘,๐๐๐	๑๑๒,๕๖๐	๑๑๗,๐๐๐	๑๑๗,๐๐๐	๑๖,๐๐๐	



ปรับปรุง ครั้งที่ ๒

๑๑. บัญชีแสดงการจัดคนลงสู่ตำแหน่งและภาระการกำหนดเลขที่ตำแหน่งในส่วนราชการ

๑. พนักงานเทศบาล

ลำดับที่	ชื่อ - สกุล	คุณวุฒิการศึกษา	กรอบอัตราเก่าเดิม			กรอบอัตรากำลังใหม่				เงินประจำตำแหน่ง		หมายเหตุ
			ตำแหน่งเลขที่	ตำแหน่ง	ระดับ	ตำแหน่งเลขที่	ตำแหน่ง	ระดับ	เงินเดือน	เงินประจำตำแหน่ง	เงินค่าตอบแทน/เงินเพิ่มอื่นๆ	
๑	นางกนกพร เพิ่มพานิช	ศศ.ม. ศิลปศาสตรมหาบัณฑิต	๒๗-๒-๐๐-๑๑๐๑-๐๐๑	ปลัดเทศบาล	กลาง	๒๗-๒-๐๐-๑๑๐๑-๐๐๑	ปลัดเทศบาล	กลาง	๒๗๐,๐๐๐ (๕๕,๘๔๐x๑๒)	๘๕,๐๐๐ (๗,๐๐๐x๑๒)	๘๘๕,๐๐๐	
๒	นางวรรณี นามบุตร	ร.ป.ม. (รัฐประศาสนศาสตรมหาบัณฑิต)	๒๗-๒-๐๐-๑๑๐๑-๐๐๒	รองปลัดเทศบาล	ต้น	๒๗-๒-๐๐-๑๑๐๑-๐๐๒	รองปลัดเทศบาล	ต้น	๕๗,๕๘๘ (๕๗,๕๘๐x๑๒)	๕๒,๐๐๐ (๓,๕๐๐x๑๒)	๘๘,๕๘๘	
๓	นางลำดวน ไชยกร	ศศ.ม. ศิลปศาสตรมหาบัณฑิต	๒๗-๒-๐๑-๒๑๐๑-๐๐๑	หัวหน้าสำนักงานปลัด	ต้น	๒๗-๒-๐๑-๒๑๐๑-๐๐๑	หัวหน้าสำนักงานปลัด	ต้น	๔๘๓,๑๒๐ (๔๐,๒๖๐x๑๒)	๕๒,๐๐๐ (๓,๕๐๐x๑๒)	๕๒๕,๑๒๐	
๔	นางสุภาวดี คณาวรรณ์	ศบ. (นิติศาสตร์)	๒๗-๒-๐๑-๒๑๐๑-๐๐๒	หน.ฝ่ายแผนงานและงบประมาณ	ต้น	๒๗-๒-๐๑-๒๑๐๑-๐๐๒	หน.ฝ่ายแผนงานและงบประมาณ	ต้น	๓๕๕,๓๒๐ (๒๙,๖๑๐x๑๒)	๑๘,๐๐๐ (๑,๕๐๐x๑๒)	๓๗๓,๓๒๐	
๕	นางสาวปิยพร ภูบาล	ศบ. (รัฐศาสตร์)	๒๗-๒-๐๑-๓๑๐๑-๐๐๑	นิติกร	ปฏิบัติกร/ชำนาญการ	๒๗-๒-๐๑-๓๑๐๑-๐๐๑	นิติกร	ปฏิบัติกร/ชำนาญการ	๓๖๒,๖๔๐ (๓๐,๒๒๐x๑๒)	-	๓๖๒,๖๔๐	
๖	นางสาวกัลลศ เคนน้ำเที่ยง	วท.บ. (สัตวบาล) บธ.ม. (บริหารธุรกิจมหาบัณฑิต)	๒๗-๒-๐๑-๓๑๐๑-๐๐๑	นักทรัพยากรบุคคล	ปฏิบัติกร/ชำนาญการ	๒๗-๒-๐๑-๓๑๐๑-๐๐๑	นักจัดการงานเทคนิค	ปฏิบัติกร/ชำนาญการ	๔๐๙,๓๒๐ (๓๔,๑๑๐x๑๒)	-	๔๐๙,๓๒๐	
๗	น.ส.อัมพร จันทิรมย์	ร.ป.ศ. (รัฐประศาสนศาสตร์)	๒๗-๒-๐๑-๔๑๐๑-๐๐๑	จพง.ธุรการ	ชำนาญงาน	๒๗-๒-๐๑-๔๑๐๑-๐๐๑	จพง.ธุรการ	ชำนาญงาน	๓๖๕,๑๖๐ (๓๐,๔๓๐x๑๒)	-	๓๖๕,๑๖๐	
๘	นางกาญจนา คณาวรรณ์	บธ.บ. (การตลาด)	๒๗-๒-๐๑-๔๑๐๑-๐๐๒	จพง.ธุรการ	ชำนาญงาน	๒๗-๒-๐๑-๔๑๐๑-๐๐๒	จพง.ธุรการ	ชำนาญงาน	๒๘๐,๔๕๐ (๒๓,๓๗๐x๑๒)	-	๒๘๐,๔๕๐	
๙	นางนลิน สีนทอง	ปวส. (การบัญชี)	๒๗-๒-๐๑-๔๑๐๑-๐๐๑	จพง.ทะเบียน	ชำนาญงาน	๒๗-๒-๐๑-๔๑๐๑-๐๐๑	จพง.ทะเบียน	ชำนาญงาน	๓๕๖,๕๖๐ (๒๘,๘๘๐x๑๒)	-	๓๕๖,๕๖๐	

ลำดับ ที่	ชื่อ - สกุล	คุณวุฒิ	กรอบอัตราเก่าเดิม			กรอบอัตราค่าจ้างใหม่			เงินประจำตำแหน่ง		หมายเหตุ	
			ตำแหน่ง	ระดับ	ตำแหน่งเลขที่	ตำแหน่ง	ระดับ	เงินเดือน	เงินประจำตำแหน่ง	เงินค่าตอบแทน/ เงินเพิ่มอื่นๆ		
๑๐	นางสุณี มูลกาย	การศึกษาศาสตรบัณฑิต (การบัญชี)	จพ.ง. ทะเบียน	ปฏิบัติงาน	๒๗-๒-๐๑-๔๑๑๒-๐๐๒	จพ.ง. ทะเบียน	ปฏิบัติงาน	๒๗-๒-๐๑-๔๑๑๒-๐๐๒	ปฏิบัติงาน	๓๑๘,๙๖๐ (๒๖,๕๘๐x๑๒)	-	๓๑๘,๙๖๐
๑๑	ว่าง	ร.ม. (รัฐศาสตรมหาบัณฑิต)	นักวิเคราะห์ นโยบายและแผน	-	๒๗-๒-๐๑-๓๑๐๓-๐๐๑	นักวิเคราะห์ นโยบายและแผน	-	๒๗-๒-๐๑-๓๑๐๓-๐๐๑	ชำนาญการ	๓๕๕,๓๒๐ (๒๙,๖๑๐x๑๒)	-	๓๕๕,๓๒๐
๑๒	นายณัฐพงศ์ คำแดง	วท.บ. วิศวกรรมอุตสาหการ	นักป้องกันและ บรรเทาสาธารณภัย	ปฏิบัติการ	๒๗-๒-๐๑-๓๑๑๑-๐๐๑	นักป้องกันและ บรรเทาสาธารณภัย	-	๒๗-๒-๐๑-๓๑๑๑-๐๐๑	ชำนาญการ	๓๒๘,๒๐๐ (๒๗,๓๕๐x๑๒)	-	๓๒๘,๒๐๐
<b>ลูกจ้างประจำ</b>												
<b>สำนักงานปลัดเทศบาล</b>												
๑๓	นายนิเวศน์ อินทร์พลทัน	ม.๖	นักการ	-	-	นักการ	-	-	-	๒๕๒,๑๒๐ (๒๑,๐๑๐x๑๒)	-	๒๕๒,๑๒๐
<b>พนักงานจ้างตามภารกิจ</b>												
<b>-ประเภทผู้มีคุณวุฒิ</b>												
๑๔	นางสาวสุภาวดี เข็มนอก	ร.บ. รัฐศาสตรบัณฑิต	ผู้ช่วยนัก ทรัพยากรบุคคล	-	-	ผู้ช่วยนัก ทรัพยากรบุคคล	-	-	-	๑๙๑,๐๔๐ (๑๕,๙๒๐x๑๒)	-	๑๙๑,๐๔๐
๑๕	น.ส.กรรณิการ์ ทาญประโค	ศศ.บ. (รัฐประศาสนศาสตร์)	ผ.ช. นักจัดการ งานเทศกิจ	-	-	ผ.ช. นักจัดการ งานเทศกิจ	-	-	-	๒๗๕,๑๖๐ (๒๒,๙๓๐x๑๒)	-	๒๗๕,๑๖๐
๑๖	นายเอกพันธ์ นาคะพงษ์	วท.บ. (เกษตรศาสตร์)	ผ.ช. นักวิชาการ เกษตร	-	-	ผ.ช. นักวิชาการ เกษตร	-	-	-	๒๙๒,๐๘๐ (๒๔,๓๕๐x๑๒)	-	๒๙๒,๐๘๐
<b>พนักงานจ้างตามภารกิจ</b>												
<b>-ประเภทผู้มีทักษะ</b>												
๑๗	นายประสิทธิ์พร อาจเอี่ยม	ม. ๖	พ.นง. ช่างเครื่อง จักรกลขนาดเบา	-	-	พ.นง. ช่างเครื่อง จักรกลขนาดเบา	-	-	-	๑๑๒,๘๐๐ (๙,๔๐๐x๑๒)	-	๑๑๒,๘๐๐
๑๘	นายอดิศักดิ์ โพธิ์ตันย์	ม. ๓	พนักงานขับ รถยนต์	-	-	พนักงานขับ รถยนต์	-	-	-	๑๑๒,๘๐๐ (๙,๔๐๐x๑๒)	-	๑๑๒,๘๐๐
<b>พนักงานจ้างทั่วไป</b>												
๑๙	นายประภาส ศรีโนนม่วง	ม. ๓	พนักงาน ดับเพลิง	-	-	พนักงาน ดับเพลิง	-	-	-	๑๐๘,๐๐๐ (๙,๐๐๐x๑๒)	-	๑๐๘,๐๐๐
๒๐	นางสาวนิพัทธา บุญแจ้ง	ศศ.บ. (การพัฒนาชุมชน)	พนักงาน	-	-	พนักงาน	-	-	-	๑๐๘,๐๐๐ (๙,๐๐๐x๑๒)	-	๑๐๘,๐๐๐

ลำดับ ที่	ชื่อ - สกุล	คุณวุฒิ การศึกษา	กรอบอัตราจ้างเดิม			กรอบอัตราจ้างใหม่			เงินประจำตำแหน่ง		หมายเหตุ
			ตำแหน่ง	ระดับ	ตำแหน่งเลขที่	ตำแหน่ง	ระดับ	ตำแหน่งเลขที่	เงินเดือน	เงินประจำตำแหน่ง	
ก	นางสาวมาลัย ปะนาธรรม	บ.บ. บริหารธุรกิจบัณฑิต	ผู้ช่วยฯ กองคลัง	กลาง	๒๗-๒-๐๔-๒๑๐๒-๐๐๑	ผู้ช่วยฯ กองคลัง	-	๒๗-๒๐๐ (๕,๖๐๐x๑๒)	๖๗,๒๐๐ (๕,๖๐๐x๑๒)	๖๔๙,๐๘๐	
๑	ว่าง		นักวิชาการเงิน และบัญชี		๒๗-๒-๐๔-๓๒๐๑-๐๐๑	นักวิชาการเงิน และบัญชี				๓๕๕,๓๒๐ (๒๙,๖๑๐x๑๒)	
๒	ว่าง		นักวิชาการ จัดเก็บรายได้		๒๗-๒-๐๔-๓๒๐๓-๐๐๑	นักวิชาการ จัดเก็บรายได้				๓๕๕,๓๒๐ (๒๙,๖๑๐x๑๒)	
๓	ว่าง		จพง.พัสดุ	ชำนาญงาน	๒๗-๒-๐๔-๔๒๐๓-๐๐๑	จพง.พัสดุ	ชำนาญงาน			๓๕๕,๓๒๐ (๒๙,๖๑๐x๑๒)	
๔	นางจีรพรรณ เพ็ชรรัตน์	ปวส. (การบัญชี)	จพง.จัดเก็บ รายได้	ชำนาญงาน	๒๗-๒-๐๔-๔๒๐๕-๐๐๑	จพง.จัดเก็บ รายได้	ชำนาญงาน			๓๕๕,๓๒๐ (๒๙,๖๑๐x๑๒)	
๕	น.ส.ศิริวรรณ รักษาสรณ์ (คอมพิวเตอร์ธุรกิจ)	บ.บ. (คอมพิวเตอร์ธุรกิจ)	จพง.จัดเก็บ รายได้	ชำนาญงาน	๒๗-๒-๐๔-๔๒๐๕-๐๐๒	จพง.จัดเก็บ รายได้	ชำนาญงาน			๒๓,๘๒๐ (๒๓,๘๒๐x๑๒)	
พนักงานจ้างตามภารกิจ											
-ประเภทผู้มีคุณวุฒิ											
๖	นางศรียุญา เคนธรรมรงค์	ร.บ.ศ. (รัฐประศาสนศาสตร์)	ผู้ช่วยฯ จพง. พัสดุ	-		ผู้ช่วยฯ จพง. พัสดุ	-			๒๒๗,๑๖๐ (๑๘,๙๓๐x๑๒)	๒๒๗,๑๖๐
๗	น.ส.ชุตติกาญจน์ เสมาทอง	ร.บ.ศ. (รัฐประศาสนศาสตร์)	ผู้ช่วยฯ จพง. พัสดุ	-		ผู้ช่วยฯ จพง. พัสดุ	-			๒๒๗,๑๖๐ (๑๘,๙๓๐x๑๒)	๒๒๗,๑๖๐
กองช่าง											
๑	นายณรงค์ ขุนสั้งซ์	ว.ท.บ. (ก่อสร้าง)	ผู้ช่วยฯ กองช่าง	ต้น	๒๗-๒-๐๕-๒๑๐๓-๐๐๑	ผู้ช่วยฯ กองช่าง	ต้น			๕๕๗,๘๘๐ (๔๖,๔๙๐x๑๒)	๕๕๗,๘๘๐
๒	น.ส.การะเกศ ชุติน	ศ.บ. (การพัฒนาชุมชน)	เจ้าหน้าที่ ธุรการ	ชำนาญงาน	๒๗-๒-๐๕-๔๑๐๑-๐๐๓	เจ้าหน้าที่ ธุรการ	ชำนาญงาน			๓๗๕,๑๒๐ (๓๑,๒๖๐x๑๒)	๓๗๕,๑๒๐
๓	นายวัชรินทร์ อะช่วยรัมย์	ว.ท.บ. (ก่อสร้าง)	นายช่างโยธา	ปฏิบัติงาน	๒๗-๒-๐๕-๔๗๐๑-๐๐๑	นายช่างโยธา	ปฏิบัติงาน			๓๓๘,๙๖๐ (๒๖,๕๘๐x๑๒)	๒๗๗,๖๘๐

ลำดับ ที่	ชื่อ - สกุล	คุณวุฒิ การศึกษา	กรอบอัตราค่าจ้างเดิม			กรอบอัตราค่าจ้างใหม่			เงินประจำตำแหน่ง		หมายเหตุ
			ตำแหน่ง	ระดับ	ตำแหน่งเลขที่	ตำแหน่ง	ระดับ	เงินเดือน	เงินประจำตำแหน่ง/ เงินเพิ่มอื่นๆ		
<b>พนักงานจ้างตามภารกิจ</b>											
<b>-ประเภทที่มีคุณวุฒิ</b>											
๔	นายพงษ์ศิริ ดวงนิล	ปวช. (เขียนแบบก่อสร้าง)		-							๑๗๖,๗๑๐
<b>พนักงานจ้างตามภารกิจ</b>											
<b>-ประเภทที่ไม่มีคุณวุฒิ</b>											
๕	นายโกวิท โคตรภูธร	ว.ท.บ. (เทคโนโลยีอุตสาหกรรม)		-							๑๕๒,๓๖๐
๖	นายเกรียงศักดิ์ ทศพิทักษ์	ปวส. (ช่างก่อสร้าง)		-							๑๗๖,๑๖๐
๗	นายนิวัฒน์ นามว่า	ม. ๓		-							๑๑๒,๘๐๐
<b>กองสาธารณสุขและสิ่งแวดล้อม</b>											
๑	จ.อ.หญิงสุภาภรณ์ บุญอาจ	ว.ท.บ. (สุขภาพ)	๒๗-๒-๐๖-๒๑๐๔-๐๐๑	ต้น	๒๗-๒-๐๖-๒๑๐๔-๐๐๑	ผู้ช่วยนาย กองสาธารณสุขฯ	ผู้ช่วยนาย กองสาธารณสุขฯ	ต้น	๕๖๖,๘๘๐ (๔๗,๒๔๐x๑๒)	๕๒,๐๐๐ (๓,๕๐๐x๑๒)	๕๑๔,๖๘๐
๒	ว่าง					นักวิชาการ สาธารณสุขฯ	นักวิชาการ สาธารณสุขฯ		๓๕๕,๓๒๐ (๒๙,๖๑๐x๑๒)		ว่างเดิม
๓	นางสาวณัฐธา ปานใจนาม	บ.ต.บ. (การจัดการทั่วไป)	๒๗-๒-๐๖-๔๑๐๑-๐๐๔	ปฏิบัติงาน	๒๗-๒-๐๖-๔๑๐๑-๐๐๔	เจ้าพนักงานธุรการ	เจ้าพนักงานธุรการ	ปฏิบัติงาน	๓๒๔,๓๖๐ (๒๗,๐๓๐x๑๒)	-	๒๘๒,๒๔๐
<b>พนักงานจ้างตามภารกิจ</b>											
<b>-ประเภทที่มีทักษะ</b>											
๔	นายปรีดา คำนิล	ร.ป.ศ. (รัฐประศาสนศาสตร์)		-							๑๓๒,๒๔๐
๕	นายสุเชษฐ ทศคุณ	ม. ๖		-							๑๑๒,๘๐๐
<b>พนักงานจ้างทั่วไป</b>											
๖	นางสุจิตรา เถ็งจันทร์	ม.๓		-							๑๐๘,๐๐๐ (๘,๐๐๐x๑๒)

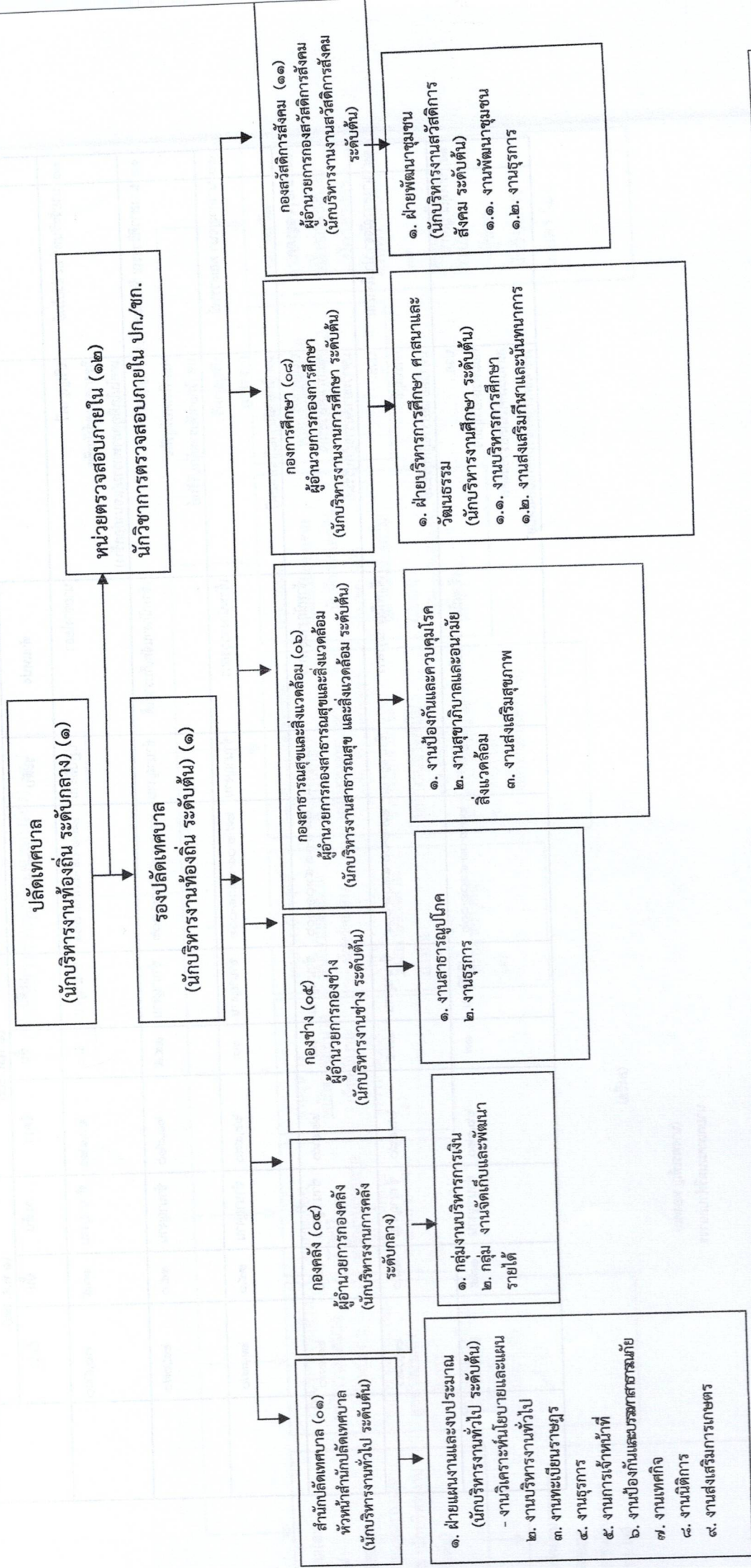
ลำดับ ที่	ชื่อ - สกุล	คุณวุฒิ การศึกษา	กรอบอัตราเก่าเดิม			กรอบอัตรากำลังใหม่			เงินประจำตำแหน่ง		หมายเหตุ
			ตำแหน่งเลขที่	ตำแหน่ง	ระดับ	ตำแหน่งเลขที่	ตำแหน่ง	ระดับ	เงินเดือน	เงินประจำตำแหน่ง/ เงินเพิ่มอื่นๆ	
กองการศึกษา ศาสนาและวัฒนธรรม											
๑	ว่าง	-	๒๗-๒-๐๘-๒๑๐๗-๐๐๑	ผู้อำนวยการ กองการศึกษา	ต้น	๒๗-๒-๐๘-๒๑๐๗-๐๐๑	ผู้อำนวยการ กองการศึกษา	ต้น	๓๕๓,๖๐๐ (๓๒,๘๐๐x๑๒)	๔๒,๐๐๐ (๓,๕๐๐x๑๒)	๔๓๕,๖๐๐
๒	น.ส.กตติกา เหลาภูกุล	ศษ.ม. (การบริหารการศึกษา)	๒๗-๒-๐๘-๒๑๐๗-๐๐๒	หน.ฝ่ายส่งเสริม การศึกษา ศาสนา และวัฒนธรรม	ต้น	๒๗-๒-๐๘-๒๑๐๗-๐๐๒	หน.ฝ่ายส่งเสริม การศึกษา ศาสนา และวัฒนธรรม	ต้น	๔๕๒,๓๒๐ (๓๖,๘๖๐x๑๒)	๑๘,๐๐๐ (๑,๕๐๐x๑๒)	๔๖๐,๓๒๐
๓	ว่าง	-	๒๗-๒-๐๘-๓๕๐๓-๐๐๑	นักวิชาการ ศึกษา	ชำนาญการ	๒๗-๒-๐๘-๓๕๐๓-๐๐๑	นักวิชาการ ศึกษา	ชำนาญการ	๓๕๕,๓๒๐ (๒๘,๖๑๐x๑๒)	-	๓๕๕,๓๒๐
๔	นางปติลา ขาติประสพ	ค.บ. (วิทยาศาสตร์ทั่วไป)	๒๗-๒-๐๘-๔๑๐๑-๐๐๕	จพง.ธุรการ	ชำนาญงาน	๒๗-๒-๐๘-๔๑๐๑-๐๐๕	จพง.ธุรการ	ชำนาญงาน	๓๕๒,๐๘๐ (๒๘,๓๔๐x๑๒)	-	๓๕๒,๐๘๐
พนักงานจ้างตามภารกิจ											
-ประเภทผู้มีคุณวุฒิ											
๕	นางฉวีวรรณ เทียงนา	ค.บ. (การศึกษารัฐมว้ย)	-	ผู้ช่วยนักวิชา การศึกษา	-	-	ผู้ช่วยนักวิชา การศึกษา	-	๒๗๖,๒๔๐ (๒๓,๐๒๐x๑๒)	-	๒๗๖,๒๔๐
ศูนย์พัฒนาเด็กเล็กบ้านน้อย											
๗	ว่าง	-	-	หน.ศูนย์พัฒนา เด็กเล็กบ้านน้อย	-	-	หน.ศูนย์พัฒนา เด็กเล็กบ้านน้อย	-	-	-	*อุดหนุน
๘	นางสายฝน เศษสุวรรณ	ศษ.ม. (การบริหารการศึกษา)	๒๗๒,๐๘๖,๖๐๐,๑๘๓	ครู	-	๒๗๒,๐๘๖,๖๐๐,๑๘๓	ครู	คศ.๒	๔๒๐,๗๒๐ (๓๕,๐๖๐x๑๒)	๕๒,๐๐๐ (๓,๕๐๐x๑๒)	๔๖๒,๗๒๐ อุดหนุน
๙	น.ส. นิมลวรรณ วงศ์เพ็ญ	ค.บ. (การศึกษารัฐมว้ย)	๒๗๒,๐๘๖,๖๐๐,๑๘๕	ครู	-	๒๗๒,๐๘๖,๖๐๐,๑๘๕	ครู	คศ.๑	๓๓๓,๘๔๐ (๒๗,๘๒๐x๑๒)	-	๒๕๗,๐๘๐ อุดหนุน
พนักงานจ้างตามภารกิจ											
- ประเภทผู้มีคุณวุฒิ											
๑๐	นางสาววรรณี พงษ์ละอัส	ค.บ. (การศึกษารัฐมว้ย)	-	ผู้ช่วยครูผู้ดูแลเด็ก	-	-	ผู้ช่วยครูผู้ดูแลเด็ก	-	๒๑๘,๗๖๐ (๑๘,๒๓๐x๑๒)	-	๒๑๘,๗๖๐ อุดหนุน

ลำดับที่	ชื่อ - สกุล	กรออบัตรกำลังเดิม				กรออบัตรกำลังใหม่				เงินประจำตำแหน่ง		หมายเหตุ
		ตำแหน่งเลขที่	ตำแหน่ง	ระดับ	ตำแหน่งเลขที่	ตำแหน่ง	ระดับ	เงินเดือน	เงินประจำตำแหน่ง	เงินค่าตอบแทน/เงินเพิ่มอื่นๆ		
๑๑	ว่าง	-	ผู้ช่วยครูผู้ดูแลเด็ก	-	-	ผู้ช่วยครูผู้ดูแลเด็ก	-	-	-	-	-	*อุดหนุน
พนักงานจ้างตามภารกิจ - ประเภทผู้มีทักษะ												
๑๒	นางสาววิภา มิ่งขวัญ	ร.บ.รัฐศาสตร์	ผู้ดูแลเด็ก (ทักษะ)	-	-	ผู้ดูแลเด็ก (ทักษะ)	-	๑๑๖,๗๖๐ (๘,๗๓๐x๑๒)	-	-	-	*อุดหนุน ๑๑๒,๘๐๐
พนักงานจ้างทั่วไป												
๑๓	ชื่อ - สกุล	คุณวุฒิ การศึกษา	ตำแหน่ง	ระดับ	ตำแหน่งเลขที่	ตำแหน่ง	ระดับ	เงินเดือน	เงินประจำตำแหน่ง	เงินค่าตอบแทน/เงินเพิ่มอื่นๆ		
๑๓	น.ส.ทัศนีย์ สอาดชอบ	ปวส. (การศึกษาระดับมัธยม)	ผู้ดูแลเด็ก (ทักษะ)	-	-	ผู้ดูแลเด็ก (ทักษะ)	-	๑๘๑,๖๘๐ (๑๕,๑๔๐x๑๒)	-	-	-	อุดหนุน ๑๓๔,๗๐๐ สมทบ ๒๒,๖๒๐
พนักงานจ้างทั่วไป												
๑๔	นางสาวนันทิยา พรหมศรี	ม.๓	ผู้ดูแลเด็ก (ทั่วไป)	-	-	ผู้ดูแลเด็ก (ทั่วไป)	-	๑๐๘,๐๐๐ (๘,๐๐๐x๑๒)	-	-	-	๑๐๘,๐๐๐
ศูนย์พัฒนาเด็กเล็กบ้านหนองหิน												
๑๕	ว่าง	-	หน.ศูนย์พัฒนาเด็กเล็กบ้านหนองหิน	-	-	หน.ศูนย์พัฒนาเด็กเล็กบ้านหนองหิน	-	-	-	-	-	*อุดหนุน
๑๖	นางทิภาพร นาราช	ศศ.บ. (การศึกษาระดับมัธยม)	ครู	-	๒๗๒,๐๘๖,๖๐๐,๑๘๖	ครู	-	๓๕๐,๘๘๐ (๒๙,๒๕๐x๑๒)	-	-	-	๒๕๒,๘๕๐
๑๗	ว่าง	-	ครูผู้ดูแลเด็ก	-	-	ครูผู้ดูแลเด็ก	-	-	-	-	-	อุดหนุน *อุดหนุน
พนักงานจ้างตามภารกิจ - ประเภทผู้มีทักษะ												
๑๘	ว่าง	-	ผู้ดูแลเด็ก (ทักษะ)	-	-	ผู้ดูแลเด็ก (ทักษะ)	-	-	-	-	-	*อุดหนุน
พนักงานจ้างทั่วไป												
๑๙	นางสาวอรณี ศรีอินทร์	ม.๓	ผู้ดูแลเด็ก (ทั่วไป)	-	-	ผู้ดูแลเด็ก (ทั่วไป)	-	๑๐๘,๐๐๐ (๘,๐๐๐x๑๒)	-	-	-	*อุดหนุน

ลำดับ ที่	ชื่อ - สกุล	คุณวุฒิ การศึกษา	กรอบอัตราเก่าเดิม			กรอบอัตราเก่าใหม่			เงินประจำตำแหน่ง		หมายเหตุ									
			ตำแหน่ง	ระดับ	ตำแหน่งเลขที่	ตำแหน่ง	ระดับ	ตำแหน่งเลขที่	เงินเดือน	เงินประจำตำแหน่ง เงินเพิ่มเติม										
ศูนย์พัฒนาเด็กเล็กกรมวังพัฒนา ๒๐	น.ส.สุภาพร ชัยยติวงษ์	คุณวุฒิ การศึกษา ศษ.ม. (การบริหารการศึกษา)	ตำแหน่ง	-	ตำแหน่งเลขที่	๒๗-๒-๐๘๖-๖๐๐-๑๘๔	ตำแหน่ง	ครู	ระดับ	คศ๒	ตำแหน่งเลขที่	๒๗-๒-๐๘๖-๖๐๐-๑๘๔	เงินเดือน	๔๒๐,๙๖๐ (๓๕,๐๘๐x๑๒)	เงินประจำตำแหน่ง	๔๒,๐๐๐ (๓,๕๐๐x๑๒)	หมายเหตุ	๔๖๒,๙๖๐ อุดหนุน		
			ตำแหน่ง	ครู	ระดับ	-	ตำแหน่งเลขที่	๒๗-๒-๐๘๖-๖๐๐-๑๘๔	ตำแหน่ง	ครู	ระดับ	คศ๒	ตำแหน่งเลขที่	๒๗-๒-๐๘๖-๖๐๐-๑๘๔	เงินเดือน	๔๒๐,๙๖๐ (๓๕,๐๘๐x๑๒)	เงินประจำตำแหน่ง	๔๒,๐๐๐ (๓,๕๐๐x๑๒)	หมายเหตุ	๔๖๒,๙๖๐ อุดหนุน
กองสวัสดิการสังคม	ว่าง		ตำแหน่ง	ผู้ช่วยราชการกอง สวัสดิการสังคม	ระดับ	ต้น	ตำแหน่งเลขที่	๒๗-๒-๑๑-๒๑๐๕-๐๐๑	ตำแหน่ง	ผู้ช่วยราชการกอง สวัสดิการสังคม	ระดับ	ต้น	ตำแหน่งเลขที่	๒๗-๒-๑๑-๒๑๐๕-๐๐๑	เงินเดือน	๓๘๓,๖๐๐ (๓๒,๘๐๐x๑๒)	เงินประจำตำแหน่ง	๔๒,๐๐๐ (๓,๕๐๐x๑๒)	หมายเหตุ	๔๒๕,๖๐๐
			ตำแหน่ง	หัวหน้าฝ่ายพัฒนา ชุมชน	ระดับ	ต้น	ตำแหน่งเลขที่	๒๗-๒-๑๑-๒๑๐๕-๐๐๒	ตำแหน่ง	หัวหน้าฝ่ายพัฒนา ชุมชน	ระดับ	ต้น	ตำแหน่งเลขที่	๒๗-๒-๑๑-๒๑๐๕-๐๐๒	เงินเดือน	๔๙๐,๘๐๐ (๔๐,๙๐๐x๑๒)	เงินประจำตำแหน่ง	๑๘,๐๐๐ (๑,๕๐๐x๑๒)	หมายเหตุ	๕๐๘,๘๐๐
นายสมการ โพธิ์เชิง	ว่าง	ร.บ.ม. (รัฐประศาสนศาสตร์มหาบัณฑิต)	ตำแหน่ง	นักพัฒนาชุมชน	ระดับ	ชำนาญการ	ตำแหน่งเลขที่	๒๗-๒-๑๑-๓๘๖๐๑-๐๐๒	ตำแหน่ง	นักพัฒนาชุมชน	ระดับ	ชำนาญการ	ตำแหน่งเลขที่	๒๗-๒-๑๑-๓๘๖๐๑-๐๐๒	เงินเดือน	๓๕๕,๓๒๐ (๒๙,๖๑๐x๑๒)	เงินประจำตำแหน่ง	-	หมายเหตุ	๓๕๕,๓๒๐
			ตำแหน่ง	หัวหน้างาน	ระดับ	ชำนาญการ	ตำแหน่งเลขที่	๒๗-๒-๑๑-๓๘๖๐๑-๐๐๒	ตำแหน่ง	หัวหน้างาน	ระดับ	ชำนาญการ	ตำแหน่งเลขที่	๒๗-๒-๑๑-๓๘๖๐๑-๐๐๒	เงินเดือน	๒๘๐,๕๑๒ (๒๓,๓๗๖x๑๒)	เงินประจำตำแหน่ง	-	หมายเหตุ	๒๘๐,๕๑๒
นายรุ่ง อรุณอด	ว่าง	บ.ช.บ. (รัฐศาสตรมหาบัณฑิต)	ตำแหน่ง	เจ้าหน้าที่งาน ธุรการ	ระดับ	ชำนาญงาน	ตำแหน่งเลขที่	๒๗-๒-๑๑-๔๑๐๑-๐๐๖	ตำแหน่ง	เจ้าหน้าที่งาน ธุรการ	ระดับ	ชำนาญงาน	ตำแหน่งเลขที่	๒๗-๒-๑๑-๔๑๐๑-๐๐๖	เงินเดือน	-	เงินประจำตำแหน่ง	-	หมายเหตุ	-
			ตำแหน่ง	เจ้าหน้าที่งาน ธุรการ	ระดับ	ชำนาญงาน	ตำแหน่งเลขที่	๒๗-๒-๑๑-๔๑๐๑-๐๐๖	ตำแหน่ง	เจ้าหน้าที่งาน ธุรการ	ระดับ	ชำนาญงาน	ตำแหน่งเลขที่	๒๗-๒-๑๑-๔๑๐๑-๐๐๖	เงินเดือน	-	เงินประจำตำแหน่ง	-	หมายเหตุ	-
พนักงานจ้างตามภารกิจ -ประเภทผู้มีคุณวุฒิ	นางสาวภวณา สมบูรณ์ธรรม	ร.บ. (รัฐศาสตร์)	ตำแหน่ง	ผู้ช่วยนักพัฒนา ชุมชน	ระดับ	-	ตำแหน่งเลขที่	-	ตำแหน่ง	ผู้ช่วยนักพัฒนา ชุมชน	ระดับ	-	ตำแหน่งเลขที่	-	เงินเดือน	๒๓๖,๑๖๐ (๑๙,๖๘๐x๑๒)	เงินประจำตำแหน่ง	-	หมายเหตุ	๒๓๖,๑๖๐
			ตำแหน่ง	ผู้ช่วยพง. ธุรการ	ระดับ	-	ตำแหน่งเลขที่	-	ตำแหน่ง	ผู้ช่วยพง. ธุรการ	ระดับ	-	ตำแหน่งเลขที่	-	เงินเดือน	๒๒๗,๗๖๐ (๑๘,๙๘๐x๑๒)	เงินประจำตำแหน่ง	-	หมายเหตุ	๒๒๗,๗๖๐
หน่วยตรวจสอบภายใน	นางสาวมณเฑียร นามักแก้ว	บ.ช. บัญชีบัณฑิต	ตำแหน่ง	นักวิชาการตรวจสอบ ภายใน	ระดับ	ปฏิบัติการ/ชำนาญการ	ตำแหน่งเลขที่	๒๗-๒-๑๑-๓๒๖-๓๒๐๕-๐๐๑	ตำแหน่ง	นักวิชาการตรวจสอบ ภายใน	ระดับ	ปฏิบัติการ/ชำนาญการ	ตำแหน่งเลขที่	๒๗-๒-๑๑-๓๒๖-๓๒๐๕-๐๐๑	เงินเดือน	๓๖๙,๕๘๐ (๓๐,๗๙๐x๑๒)	เงินประจำตำแหน่ง	-	หมายเหตุ	๓๖๙,๕๘๐
			ตำแหน่ง	นักวิชาการตรวจสอบ ภายใน	ระดับ	ปฏิบัติการ/ชำนาญการ	ตำแหน่งเลขที่	๒๗-๒-๑๑-๓๒๖-๓๒๐๕-๐๐๑	ตำแหน่ง	นักวิชาการตรวจสอบ ภายใน	ระดับ	ปฏิบัติการ/ชำนาญการ	ตำแหน่งเลขที่	๒๗-๒-๑๑-๓๒๖-๓๒๐๕-๐๐๑	เงินเดือน	๓๖๙,๕๘๐ (๓๐,๗๙๐x๑๒)	เงินประจำตำแหน่ง	-	หมายเหตุ	๓๖๙,๕๘๐

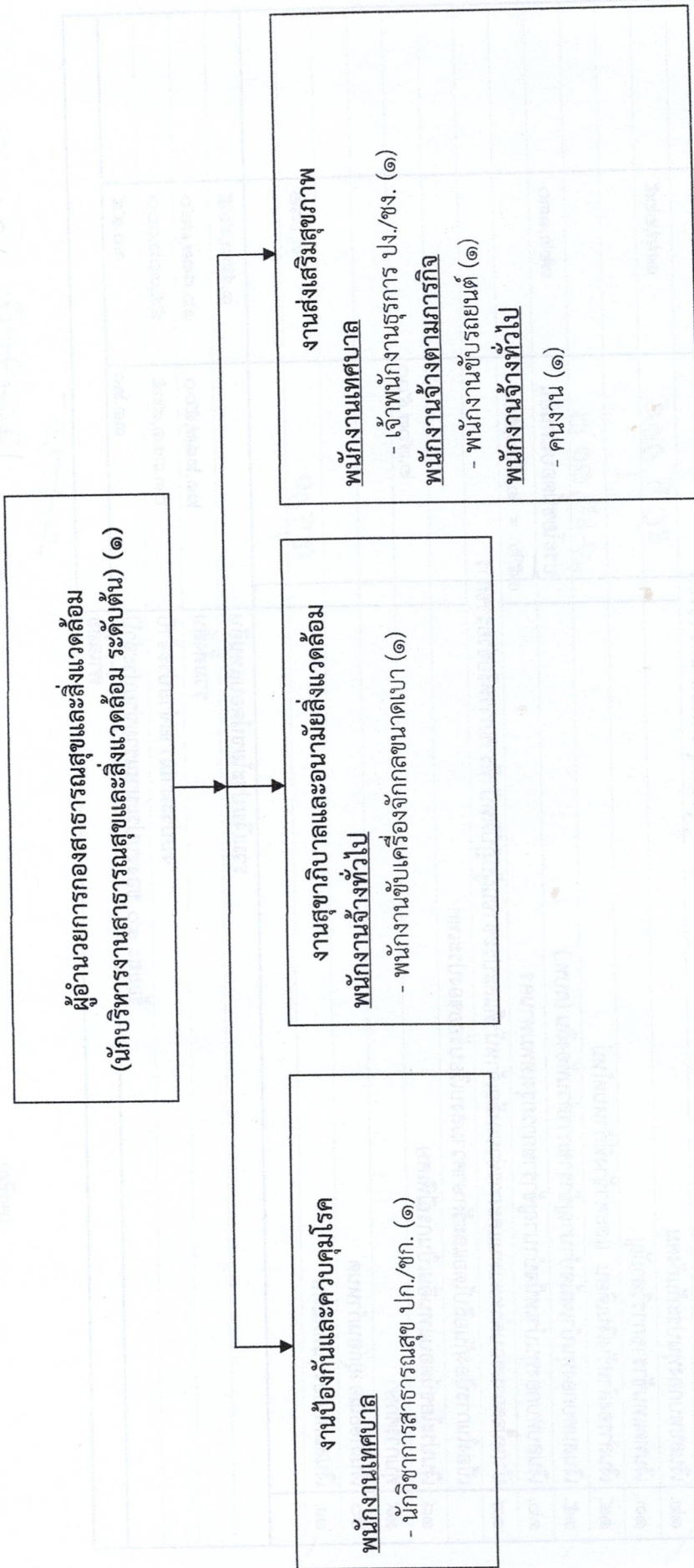
# ๑๐. แผนภูมิโครงสร้างการแบ่งส่วนราชการตามแผนอัตราค่าจ้าง ๓ ปี (ปรับปรุงครั้งที่ ๒)

## กรอบโครงสร้างส่วนราชการของเทศบาลตำบลถาวร



สำนัก/กอง	ปลัด/รองปลัด	หน่วยงานตรวจสอบภายใน	กองคลัง	กองช่าง	กองสาธารณสุข	กองการศึกษา	กองสวัสดิการสังคม	รวม
กรอบอัตราค่าจ้าง	๒	๑	๘	๗	๗	๒๒	๖	๗๕
มีนครอง	๒	๑	๗	๗	๖	๑๕	๖	๖๓
ว่าง	๐	๐	๐	๐	๑	๗	๐	๑๑

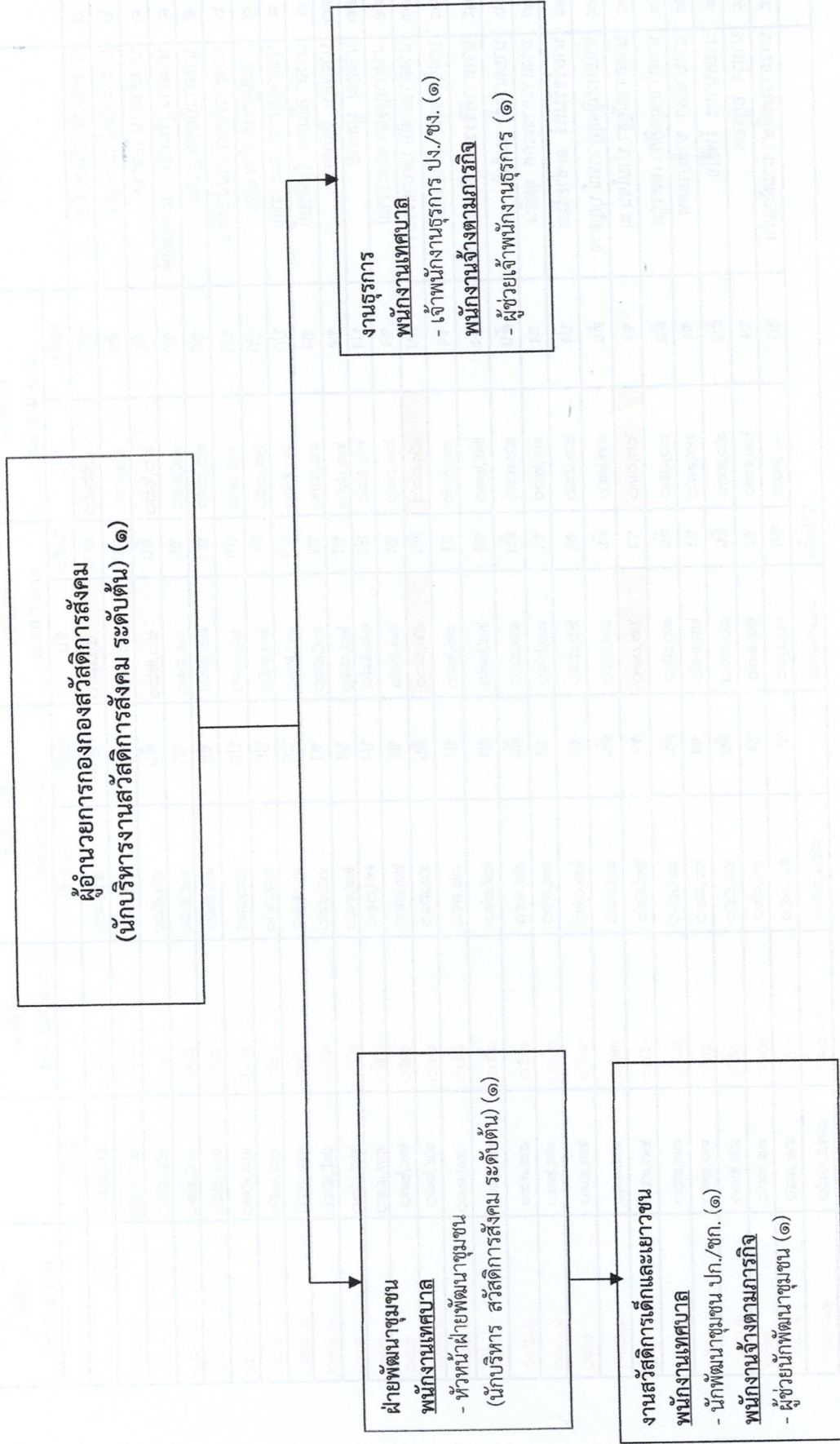
กรอบกรอบอัตรากำลังกองสาธารณสุขและสิ่งแวดล้อม (ปรับปรุงครั้งที่ ๒)



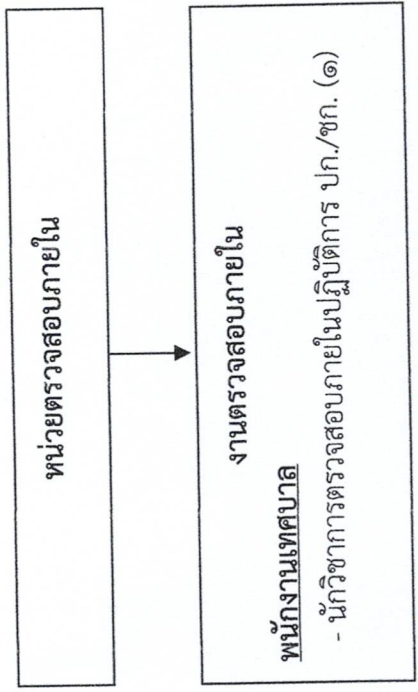
แบบเสนอขออัตรากำลังกองสาธารณสุขและสิ่งแวดล้อม (ฉบับร่าง) พ.ศ. ๒๕๖๕  
กรมส่งเสริมการปกครองส่วนท้องถิ่น กระทรวงมหาดไทย



กรอบอัตรากำลังกองสวัสดิการสังคม (ปรับปรุงครั้งที่ ๒)



กรอบอัตรากำลังของหน่วยตรวจสอบภายใน (ปรับปรุงครั้งที่ ๒)



# สำนักงานเทศบาลตำบล



ที่ บร ๕๕๖๐๑/๕๑๘

สำนักงานเทศบาลตำบลถาวร  
อำเภอเฉลิมพระเกียรติ บร ๓๑๑๗๐

๑๕ กันยายน ๒๕๖๘

เรื่อง ขอเชิญประชุมคณะกรรมการประเมินการปรับปรุงตำแหน่งผู้อำนวยการกองคลังระดับกลาง

เรียน กำนันตำบลถาวร

อ้างถึง ๑. มติคณะกรรมการพนักงานเทศบาลจังหวัดบุรีรัมย์ ครั้งที่ ๗/๒๕๖๘ เมื่อวันที่ ๒๔ กรกฎาคม ๒๕๖๘  
๒. คำสั่งเทศบาลตำบลถาวร ที่ ๑๗๖/๒๕๖๘ ลงวันที่ ๑๒ กันยายน ๒๕๖๘

ตามคำสั่งเทศบาลตำบลถาวร ที่ ๑๗๖/๒๕๖๘ เรื่อง แต่งตั้งคณะกรรมการประเมินการปรับปรุงตำแหน่งผู้อำนวยการกองคลัง ระดับกลาง ลงวันที่ ๑๒ กันยายน ๒๕๖๘ นั้น

ในการนี้ เทศบาลตำบลถาวร อำเภอเฉลิมพระเกียรติ จังหวัดบุรีรัมย์ จึงขอเชิญท่านเข้าร่วมประชุมเพื่อการประเมินการปรับปรุงตำแหน่ง ผู้อำนวยการกองคลัง (นักบริหารงานการคลัง ระดับต้น) เป็น ผู้อำนวยการกองคลัง (นักบริหารงานการคลัง ระดับกลาง) ในวันพฤหัสบดี ที่ ๑๘ กันยายน พ.ศ. ๒๕๖๘ เวลา ๑๓.๓๐ น. ณ ห้องประชุมสำนักงานส่งเสริมการปกครองท้องถิ่นจังหวัดบุรีรัมย์ ชั้น ๓ ศูนย์ราชการจังหวัดบุรีรัมย์ อำเภอเมือง จังหวัดบุรีรัมย์

จึงเรียนมาเพื่อโปรดทราบและพิจารณาเข้าร่วมประชุม

ขอแสดงความนับถือ

(นายวชิรินทร์ แอมปรัชมาย์)

ประธานกรรมการ

งานกรรณการเจ้าหน้าที่

สำนักปลัดเทศบาล

โทร. ๐ ๔๔๑๙ ๒๐๐๐

เว็บไซต์ [www.thaworn.go.th](http://www.thaworn.go.th)

ไปรษณีย์อิเล็กทรอนิกส์ [saraban-thaworn@lgo.mail.go.th](mailto:saraban-thaworn@lgo.mail.go.th)

“คนบุรีรัมย์ ครอบครัวยุคเดียวกัน สบายเลือดเดียวกัน อุทิศถวายรัชกาลที่ ๑”

รับ  
พิมพ์  
ทาน  
ตรวจ

# สำนักงานเทศบาลตำบล



ที่ บร ๕๕๖๐๑/๕๑๙

สำนักงานเทศบาลตำบลถาวร  
อำเภอเฉลิมพระเกียรติ บร ๓๑๑๗๐

๑๕ กันยายน ๒๕๖๘

เรื่อง ขอเชิญประชุมคณะกรรมการประเมินการปรับปรุงตำแหน่งผู้อำนวยการกองคลัง ระดับกลาง  
เรียน ท้องถิ่นจังหวัดบุรีรัมย์  
อ้างถึง ๑. มติคณะกรรมการพนักงานเทศบาลจังหวัดบุรีรัมย์ ครั้งที่ ๗/๒๕๖๘ เมื่อวันที่ ๒๔ กรกฎาคม ๒๕๖๘  
๒. คำสั่งเทศบาลตำบลถาวร ที่ ๑๗๖/๒๕๖๘ ลงวันที่ ๑๒ กันยายน ๒๕๖๘

ตามคำสั่งเทศบาลตำบลถาวร ที่ ๑๗๖/๒๕๖๘ เรื่อง แต่งตั้งคณะกรรมการประเมินการปรับปรุงตำแหน่ง  
ผู้อำนวยการกองคลัง ระดับกลาง ลงวันที่ ๑๒ กันยายน ๒๕๖๘ นั้น

ในการนี้ เทศบาลตำบลถาวร อำเภอเฉลิมพระเกียรติ จังหวัดบุรีรัมย์ จึงขอเชิญท่านเข้าร่วมประชุม  
เพื่อการประเมินการปรับปรุงตำแหน่ง ผู้อำนวยการกองคลัง (นักบริหารงานการคลัง ระดับต้น) เป็น ผู้อำนวยการกอง  
คลัง (นักบริหารงานการคลัง ระดับกลาง) ในวันพฤหัสบดี ที่ ๑๘ กันยายน พ.ศ. ๒๕๖๘ เวลา ๑๓.๓๐ น. ณ ห้อง  
ประชุมสำนักงานส่งเสริมการปกครองท้องถิ่นจังหวัดบุรีรัมย์ ชั้น ๓ ศูนย์ราชการจังหวัดบุรีรัมย์อำเภอเมือง จังหวัด  
บุรีรัมย์

จึงเรียนมาเพื่อโปรดทราบและพิจารณาเข้าร่วมประชุม

ขอแสดงความนับถือ

(นายวชิรินทร์ แอมปรัชมัย)  
ประธานกรรมการ

งานกาเจ้าหน้าที่  
สำนักปลัดเทศบาล  
โทร. ๐ ๔๔๑๙ ๒๐๐๐  
เว็บไซต์ [www.thaworn.go.th](http://www.thaworn.go.th)  
ไปรษณีย์อิเล็กทรอนิกส์ [saraban - thaworn@lgo.mail.go.th](mailto:saraban-thaworn@lgo.mail.go.th)

“คนบุรีรัมย์ ครอบคลุมเดี๋ยวก็ข สบายเหลือเดี๋ยวก็ข ลูกชลาวันรัชกาลที่ ๑”

ร่าง.....  
พิมพ์.....  
ทาน.....  
ตรวจ.....

# สำนักงานเทศบาลตำบล



ที่ บร ๕๕๖๐๑/๕๑๗

สำนักงานเทศบาลตำบลถาวร  
อำเภอเฉลิมพระเกียรติ บร ๓๑๑๗๐

๑๕ กันยายน ๒๕๖๘

เรื่อง ขอเชิญประชุมคณะกรรมการประเมินการปรับปรุงตำแหน่งผู้อำนวยการกองคลัง ระดับกลาง  
เรียน หัวหน้าสำนักงานจังหวัดบุรีรัมย์  
อ้างถึง ๑. มติคณะกรรมการพนักงานเทศบาลจังหวัดบุรีรัมย์ ครั้งที่ ๗/๒๕๖๘ เมื่อวันที่ ๒๔ กรกฎาคม ๒๕๖๘  
๒. คำสั่งเทศบาลตำบลถาวร ที่ ๑๗๖/๒๕๖๘ ลงวันที่ ๑๒ กันยายน ๒๕๖๘

ตามคำสั่งเทศบาลตำบลถาวร ที่ ๑๗๖/๒๕๖๘ เรื่อง แต่งตั้งคณะกรรมการประเมินการปรับปรุงตำแหน่ง  
ผู้อำนวยการกองคลัง ระดับกลาง ลงวันที่ ๑๒ กันยายน ๒๕๖๘ นั้น

ในการนี้ เทศบาลตำบลถาวร อำเภอเฉลิมพระเกียรติ จังหวัดบุรีรัมย์ จึงขอเชิญท่านเข้าร่วมประชุม  
เพื่อการประเมินการปรับปรุงตำแหน่ง ผู้อำนวยการกองคลัง (นักบริหารงานการคลัง ระดับต้น) เป็น ผู้อำนวยการกอง  
คลัง (นักบริหารงานการคลัง ระดับกลาง) ในวันพฤหัสบดี ที่ ๑๘ กันยายน พ.ศ. ๒๕๖๘ เวลา ๑๓.๓๐ น. ณ ห้อง  
ประชุมสำนักงานส่งเสริมการปกครองท้องถิ่นจังหวัดบุรีรัมย์ ชั้น ๓ ศูนย์ราชการจังหวัดบุรีรัมย์ อำเภอเมือง  
จังหวัดบุรีรัมย์

จึงเรียนมาเพื่อโปรดทราบและพิจารณาเข้าร่วมประชุม

ขอแสดงความนับถือ

(นายวิชรินทร์ แอมปรัชฌาย์)

ประธานกรรมการ

งานกาเจ้าหน้าที่

สำนักปลัดเทศบาล

โทร. ๐ ๔๔๑๙ ๒๐๐๐

เว็บไซต์ [www.thaworn.go.th](http://www.thaworn.go.th)

ไปรษณีย์อิเล็กทรอนิกส์ [saraban - thaworn@lgo.mail.go.th](mailto:saraban-thaworn@lgo.mail.go.th)

“คนบุรีรัมย์ ครอบครัวยุคเดียว ก้าวไกลด้วยใจเดียว”

ร่าง.....  
พิมพ์.....  
ทาน.....  
ตรวจ.....

# สำนักงานส่งเสริมการค้าในต่างประเทศ



ที่ พร ๕๕๖๐๑/๕๑๖

สำนักงานเทศบาลตำบลถาวร  
อำเภอเฉลิมพระเกียรติ พร ๓๑๑๗๐

๑๕ กันยายน ๒๕๖๘

เรื่อง ขอเชิญประชุมคณะกรรมการประเมินการปรับปรุงตำแหน่งผู้อำนวยการกองคลัง ระดับกลาง

เรียน คลังจังหวัดบุรีรัมย์

อ้างถึง ๑. มติคณะกรรมการพนักงานเทศบาลจังหวัดบุรีรัมย์ ครั้งที่ ๗/๒๕๖๘ เมื่อวันที่ ๒๔ กรกฎาคม ๒๕๖๘  
๒. คำสั่งเทศบาลตำบลถาวร ที่ ๑๗๖/๒๕๖๘ ลงวันที่ ๑๒ กันยายน ๒๕๖๘

ตามคำสั่งเทศบาลตำบลถาวร ที่ ๑๗๖/๒๕๖๘ เรื่อง แต่งตั้งคณะกรรมการประเมินการปรับปรุงตำแหน่งผู้อำนวยการกองคลัง ระดับกลาง ลงวันที่ ๑๒ กันยายน ๒๕๖๘ นั้น

ในการนี้ เทศบาลตำบลถาวร อำเภอเฉลิมพระเกียรติ จังหวัดบุรีรัมย์ จึงขอเชิญท่านเข้าร่วมประชุมเพื่อการประเมินการปรับปรุงตำแหน่ง ผู้อำนวยการกองคลัง (นักบริหารงานการคลัง ระดับต้น) เป็น ผู้อำนวยการกองคลัง (นักบริหารงานการคลัง ระดับกลาง) ในวันพฤหัสบดี ที่ ๑๘ กันยายน พ.ศ. ๒๕๖๘ เวลา ๑๓.๓๐ น. ณ ห้องประชุมสำนักงานส่งเสริมการปกครองท้องถิ่นจังหวัดบุรีรัมย์ ชั้น ๓ ศูนย์ราชการจังหวัดบุรีรัมย์ อำเภอเมือง จังหวัดบุรีรัมย์

จึงเรียนมาเพื่อโปรดทราบและพิจารณาเข้าร่วมประชุม

ขอแสดงความนับถือ

(นายวิชรินทร์ แอมปรัชมา)

ประธานกรรมการ

งานกรเจ้าหน้าที่

สำนักปลัดเทศบาล

โทร. ๐ ๔๔๑๙ ๒๐๐๐

เว็บไซต์ [www.thaworn.go.th](http://www.thaworn.go.th)

ไปรษณีย์อิเล็กทรอนิกส์ [saraban - thaworn@lgo.mail.go.th](mailto:saraban-thaworn@lgo.mail.go.th)

“คนบุรีรัมย์ ครอบครัวยุคเดียว ก้าวไกลด้วยใจเดียว”

ร่าง.....  
พิมพ์.....  
ทาน.....  
ตรวจ.....



คำสั่งเทศบาลตำบลถาวร  
ที่ ๑๗๖ /๒๕๖๘  
เรื่อง แต่งตั้งคณะกรรมการประเมินปรับปรุงตำแหน่งผู้อำนวยการกองคลัง ระดับกลาง  
\*\*\*\*\*


ด้วยเทศบาลตำบลถาวร จะดำเนินการประเมินปรับปรุงตำแหน่งผู้อำนวยการกองคลัง ระดับต้น เป็นระดับกลาง อาศัยอำนาจตามความในประกาศคณะกรรมการพนักงานเทศบาลจังหวัดบุรีรัมย์ เรื่อง หลักเกณฑ์และเงื่อนไขเกี่ยวกับโครงสร้างการแบ่งส่วนราชการ วิธีการบริหารและการปฏิบัติงานของ พนักงานเทศบาล และกิจการอันเกี่ยวกับการบริหารงานบุคคลในเทศบาล พ.ศ. ๒๕๖๔ ประกาศคณะกรรมการ พนักงานเทศบาลจังหวัดบุรีรัมย์ เรื่อง กำหนดกอง สำนัก หรือส่วนราชการที่เรียกชื่ออย่างอื่นของเทศบาล พ.ศ.๒๕๖๔ และประกาศคณะกรรมการพนักงานเทศบาลจังหวัดบุรีรัมย์ เรื่อง หลักเกณฑ์และเงื่อนไขเกี่ยวกับ โครงสร้างส่วนราชการและระดับตำแหน่งของเทศบาล (ฉบับที่ ๒) พ.ศ.๒๕๖๓ ประกอบกับมติคณะกรรมการ พนักงานเทศบาลจังหวัดบุรีรัมย์ในการ ประชุมครั้งที่ ๗/๒๕๖๘ เมื่อวันที่ ๒๔ กรกฎาคม ๒๕๖๘ จึงแต่งตั้ง คณะกรรมการประเมินปรับปรุงตำแหน่งหัวหน้าส่วน ราชการ ระดับกลาง ดังนี้

- |  |                     |
|--|---------------------|
| ๑. นายวัชรินทร์ แอมปรัชฌาย์ ผู้ทรงคุณวุฒิ                  | ประธานกรรมการ       |
| ๒. คลังจังหวัดบุรีรัมย์                                    | กรรมการ             |
| ๓. หัวหน้าสำนักงานจังหวัดบุรีรัมย์                         | กรรมการ             |
| ๔. นายวิรัตน์ สุระพันธ์ กำนันตำบลถาวร                      | กรรมการ             |
| ๕. ท้องถิ่นจังหวัดหรือผู้ที่ท้องถิ่นจังหวัดมอบหมาย         | กรรมการและเลขานุการ |
| ๖. ผู้อำนวยการกลุ่มงานมาตรฐานการบริหารงานบุคคลส่วนท้องถิ่น | ผู้ช่วยเลขานุการ    |

ให้คณะกรรมการที่ได้รับการแต่งตั้ง มีหน้าที่ประเมินปรับปรุงตำแหน่งผู้อำนวยการกองคลัง ระดับกลาง โดยเป็นไปตามประกาศคณะกรรมการพนักงานเทศบาลจังหวัดบุรีรัมย์ เรื่องหลักเกณฑ์และเงื่อนไข เกี่ยวกับโครงสร้างส่วนราชการและระดับตำแหน่งของเทศบาล (ฉบับที่ ๒) พ.ศ.๒๕๖๓

ทั้งนี้ ตั้งแต่บัดนี้เป็นต้นไป

สั่ง ณ วันที่ ๑๒ กันยายน พ.ศ. ๒๕๖๘

  
(นางพรเพ็ญ ทองคล)  
นายกเทศมนตรีตำบลถาวร

สรุปผลการประเมิน ได้ ๒๖๑ คะแนน

คะแนนเต็ม ๑,๐๐๐ คะแนน รวมประเมินได้ ๖๓๑ คะแนน

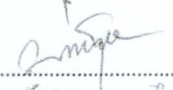
มติที่ประชุม

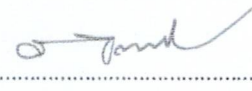
สรุปผลคะแนนการประเมินค่างาน รวมคะแนนทั้งสิ้น ๖๓๑ คะแนน  
ซึ่งไม่น้อยกว่า ๖๐๐ คะแนน เป็นไปตามที่หลักเกณฑ์กำหนด

ระเบียบวาระที่ ๕ เรื่อง อื่น ๆ

- ไม่มี -

เลิกประชุม เวลา ๑๔.๓๐ น.

ลงชื่อ..........ผู้บันทึกรายงานการประชุม  
(นางนงนิจ ไร่สุวรรณ)  
ผู้ช่วยเลขานุการ

ลงชื่อ..........ผู้ตรวจทาน  
(นายรังสรรค์ วรรณเสน)  
กรรมการ/เลขานุการ

๑.๓ KPI อัตราการเบิกจ่ายงบประมาณของส่วนราชการ

คะแนนเต็ม ๕ คะแนน ได้ ๕ คะแนน

๑.๓ KPI จำนวนบุคลากรที่ขอกำหนด คะแนนเต็ม ๕ คะแนน ได้ ๒ คะแนน

๑.๔ KPI ปริมาณงานที่เพิ่มขึ้น คะแนนเต็ม ๕ คะแนน ได้ ๑ คะแนน

สรุปผลการประเมิน ได้ ๑๘ คะแนน

๒. ด้านคุณภาพ (๓๐ คะแนน) ประกอบด้วย

๒.๑ KPI การสร้างโอกาสให้ประชาชนเข้ามามีส่วนร่วม คะแนนเต็ม ๕ คะแนน

ได้ ๕ คะแนน

๒.๒ KPI การปรับปรุงการบริหารจัดการเพื่อสนับสนุนภารกิจของส่วนราชการ คะแนนเต็ม ๕

คะแนน ได้ ๔ คะแนน

๒.๓ KPI การจัดทำบริหารความเสี่ยง คะแนนเต็ม ๕ คะแนน ได้ ๓ คะแนน

๒.๔ KPI การประหยัดพลังงาน คะแนนเต็ม ๕ คะแนน ได้ ๕ คะแนน

๒.๕ KPI ความโปร่งใส คะแนนเต็ม ๕ คะแนน ได้ ๕ คะแนน

๒.๖ KPI การลดระยะเวลาการปฏิบัติราชการ คะแนนเต็ม ๕ คะแนน ได้ ๕ คะแนน

สรุปผลการประเมิน ได้ ๒๗ คะแนน

๓. การพัฒนาองค์กร (๑๕ คะแนน) ประกอบด้วย

๓.๑ KPI แผนการสร้างส่วนราชการเป็นองค์กรเรียนรู้ คะแนนเต็ม ๕ คะแนน

ได้ ๕ คะแนน

๓.๒ KPI บุคลากรของส่วนราชการนั้นเข้ารับการสัมมนาฝึกอบรมอย่างน้อย ๑ หลักสูตร

คะแนนเต็ม ๕ คะแนน ได้ ๕ คะแนน

๓.๓ KPI การดำเนินงานตามแผนระบบคุณธรรม จริยธรรม คะแนนเต็ม ๕ คะแนน

ได้ ๔ คะแนน

สรุปผลการประเมิน ได้ ๑๔ คะแนน

มติที่ประชุม สรุปผลคะแนนการประเมินตัวชี้วัดด้านปริมาณงาน ด้านคุณภาพ

และด้านการพัฒนาองค์กร รวมคะแนนทั้งสิ้น ๕๙ คะแนน คิดเป็นร้อยละ ๘๔.๒๘

๔. ส่วนราชการที่ขอประเมินต้องผ่านการประเมินค่างาน ตั้งแต่ ๖๐๐ คะแนนขึ้นไป ดังนี้

๑. องค์กรประกอบด้านความรู้และทักษะที่จำเป็นในงาน

ลักษณะงาน ๑๕๐ คะแนน ได้ ๘๙ คะแนน

การบริหารงานและการจัดการ ๑๐๐ คะแนน ได้ ๕๓ คะแนน

การสื่อสารและปฏิสัมพันธ์ ๑๐๐ คะแนน ได้ ๖๕ คะแนน

สรุปผลการประเมิน ได้ ๒๐๗ คะแนน

๒. องค์กรประกอบด้านการคิดและการตัดสินใจแก้ไขปัญหา

การปฏิบัติงานและการตัดสินใจแก้ไขปัญหา ๑๐๐ คะแนน ได้ ๖๕ คะแนน

ความท้าทายในความคิดหรือความคิดสร้างสรรค์ ๑๕๐ คะแนน ได้ ๙๘ คะแนน

สรุปผลการประเมิน ได้ ๑๖๓ คะแนน

๓. องค์กรประกอบด้านความรับผิดชอบ

อิสระในการปฏิบัติงาน ๑๐๐ คะแนน ได้ ๖๕ คะแนน

ขอบเขตผลกระทบของงาน ๑๕๐ คะแนน ได้ ๙๘ คะแนน

อำนาจหน้าที่ได้รับ/ขอบเขตความรับผิดชอบ ๑๕๐ คะแนน ได้ ๙๘ คะแนน

/สรุปผลการประเมิน

- จากการปรับปรุงตำแหน่ง) คิดเป็นร้อยละ ๓๒.๙๙  
มาตรา ๓๕ รวมเฉลี่ย ๒ ปี คิดเป็นร้อยละ ๓๓.๗๕
- (๓) งบประมาณรายจ่ายประจำปี ๒๕๖๗ จำนวน ๕๕,๓๐๖,๐๐๐.๐๐ บาท  
ตราเทศบัญญัติเพื่อการพัฒนา จำนวน ๑๙,๐๒๔,๑๙๐.๐๐ บาท  
คิดเป็นร้อยละ ๓๔.๓๙
- (๔) การตรางบประมาณรายจ่ายประจำปี และฉบับเพิ่มเติม (ถ้ามี)  
ในปีงบประมาณที่ผ่านมา รายได้รวมเงินอุดหนุนทั่วไป โดยไม่รวมเงินกู้  
เงินที่รัฐจัดสรรเป็นเงินเดือน หรือค่าจ้างในปีงบประมาณที่ผ่านมา  
๔๐ ล้านบาทขึ้นไป
- เทศบาลตำบลถาวร ตรางบประมาณรายจ่ายประจำปี งบประมาณ ๒๕๖๗  
รายได้รวมเงินอุดหนุนทั่วไป โดยไม่รวมเงินกู้ เงินที่รัฐจัดสรรเป็นเงินเดือน  
หรือค่าจ้าง เป็นเงิน ๕๕,๓๐๖,๐๐๐.๐๐-บาท

**ที่ประชุม - รับทราบ**

๒. เทศบาลต้องตราเทศบัญญัติเพื่อการลงทุนตามระเบียบกระทรวงมหาดไทยว่าด้วยวิธีการงบประมาณ  
ขององค์กรปกครองส่วนท้องถิ่น พ.ศ. ๒๕๖๓ และที่แก้ไขเพิ่มเติม ในปีงบประมาณที่ผ่านมา มีสัดส่วนไม่ต่ำกว่า  
ร้อยละ ๒๐ ของงบประมาณรายจ่ายประจำปีและฉบับเพิ่มเติม (ถ้ามี)

เทศบาลตำบลถาวร ตราเทศบัญญัติงบประมาณ งบเพื่อการพัฒนา หมายถึง เทศบาลตรางบประมาณ  
รายจ่ายเพื่อการลงทุนตามระเบียบกระทรวงมหาดไทยว่าด้วยวิธีการงบประมาณขององค์กรปกครองส่วนท้องถิ่น  
งบประมาณเพื่อการพัฒนาด้านบุคลากร ด้านการพัฒนาคุณภาพชีวิต เด็ก สตรี ผู้สูงอายุ อาหารเสริมนม อาหารกลางวัน  
งบอุดหนุนเกี่ยวกับกิจการไฟฟ้า ประปา หรือด้านการศึกษา หรืองบเพื่อการพัฒนาอื่นที่ ก.ท. เห็นชอบ โดยสำนักงาน  
ก.ท. แจ่งเป็นหนังสือ ในปีที่ผ่านมา มีสัดส่วนไม่ต่ำกว่าร้อยละ ๒๐ ของงบประมาณรายจ่ายประจำปีและเพิ่มเติม (ถ้ามี)  
ดังนี้

- ตั้งงบประมาณรายจ่ายประจำปีงบประมาณ พ.ศ.๒๕๖๗ งบเพื่อการพัฒนาจำนวน  
๑๙,๐๒๔,๑๙๐.๐๐ บาท คิดเป็นร้อยละ ๓๔.๓๙

- ตั้งงบประมาณรายจ่ายประจำปีงบประมาณ พ.ศ.๒๕๖๘ งบเพื่อการพัฒนาจำนวน  
๒๒,๓๘๓,๙๒๐.๐๐ บาท คิดเป็นร้อยละ ๓๗.๑๑

**มติที่ประชุม** เทศบาลตำบลถาวร ได้ตราเทศบัญญัติเพื่อการพัฒนาตามระเบียบ  
กระทรวงมหาดไทยว่าด้วยวิธีการงบประมาณขององค์กรปกครองส่วนท้องถิ่น พ.ศ.๒๕๖๓ ในปีที่ผ่านมา มีสัดส่วน  
คิดเป็นร้อยละ ๓๔.๓๙ ซึ่งไม่ต่ำกว่าร้อยละ ๒๐ เป็นไปตามที่หลักเกณฑ์กำหนด

๓. ส่วนราชการที่ขอประเมินต้องผ่านการประเมินตัวชี้วัดด้านปริมาณงาน ด้านคุณภาพ  
ด้านการพัฒนาองค์กร และการประเมินค่างาน กรณี “ส่วนราชการ ระดับกลาง” ต้องผ่านคะแนนประเมิน  
ตัวชี้วัดด้านปริมาณงาน ด้านคุณภาพ ด้านการพัฒนาองค์กร รวมกันเฉลี่ยไม่น้อยกว่าร้อยละ ๖๕

**๑. ด้านปริมาณงาน (๒๕ คะแนน) ประกอบด้วย**

๑.๑ KPI การวางแผนยุทธศาสตร์การบริหารและดำเนินการของส่วนราชการที่ขอจัดตั้ง  
คะแนนเต็ม ๕ คะแนน ได้ ๕ คะแนน

๑.๒ KPI ความสำเร็จตามแผนปฏิบัติการ คะแนนเต็ม ๕ คะแนน ได้ ๕ คะแนน

๓.๓ แนวทางปฏิบัติตามประกาศ ก.ท. เรื่อง มาตรฐานทั่วไปเกี่ยวกับโครงสร้างการแบ่งส่วนราชการ วิธีการบริหารและการปฏิบัติงานของพนักงานเทศบาล และกิจการอื่นเกี่ยวกับการบริหารงานบุคคลในเทศบาล (ฉบับที่ ๔) พ.ศ. ๒๕๖๓ ลงวันที่ ๓ พฤศจิกายน พ.ศ. ๒๕๖๓ (แนบท้ายหนังสือสำนักงาน ก.ท. ที่ มท ๐๘๐๙.๒/ว๑๖๕ ลงวันที่ ๑๔ ธันวาคม ๒๕๖๓)

ข้อ ๓ การกำหนดส่วนราชการในเทศบาลประเภทสามัญ ให้กำหนดส่วนราชการเป็นสำนัก/กอง ระดับต้น หรือระดับกลาง โดยให้เป็นไปตามประกาศคณะกรรมการกลางพนักงานเทศบาล เรื่อง มาตรฐานทั่วไปเกี่ยวกับโครงสร้างการแบ่งส่วนราชการ วิธีการบริหารและการปฏิบัติงานของพนักงานเทศบาล และกิจการอื่นเกี่ยวกับการบริหารงานส่วนบุคคล ในเทศบาล (ฉบับที่ ๔) พ.ศ.๒๕๖๓ ลงวันที่ ๓ พฤศจิกายน พ.ศ.๒๕๖๓ และประกาศคณะกรรมการกลางพนักงานเทศบาล เรื่อง กำหนดกอง สำนัก หรือส่วนราชการที่เรียกชื่ออย่างอื่นของเทศบาล พ.ศ.๒๕๖๓ ลงวันที่ ๓ พฤศจิกายน พ.ศ.๒๕๖๓ โดยการกำหนดสำนัก/กอง ระดับต้น ให้กำหนดตำแหน่งประเภทอำนวยการท้องถิ่น เป็นหัวหน้าส่วนราชการ สำหรับส่วนราชการที่เป็นสำนัก/กอง ระดับต้น ให้กำหนดตำแหน่งพนักงานเทศบาลในสายงานผู้ปฏิบัติไม่น้อยกว่า จำนวน ๓ อัตรา โดยให้มีตำแหน่งประเภทวิชาการอย่างน้อยจำนวน ๑ อัตรา กรณีจะกำหนดฝ่าย/กลุ่มงาน ให้เทศบาลประเภทสามัญให้สามารถ กำหนดฝ่าย/กลุ่มงาน ได้ไม่เกิน ๒ ฝ่าย/กลุ่มงาน หรือ ๑ ฝ่าย ๑ กลุ่มงาน สำหรับการกำหนดฝ่ายให้กำหนดตำแหน่งประเภทอำนวยการท้องถิ่นเป็นหัวหน้าฝ่าย (นักบริหารงาน..ระดับต้น) กรณีจะกำหนดเป็นกลุ่มงานจะต้องมีผู้ดำรงตำแหน่งวิชาการ ระดับชำนาญการพิเศษขึ้นไป เป็นหัวหน้ากลุ่มงาน โดยตำแหน่งประเภทวิชาการที่จะกำหนดเป็นหัวหน้ากลุ่มงานนั้น ต้องเป็นตำแหน่งที่สอดคล้องกับภารกิจของกลุ่มงานนั้นด้วย ทั้งนี้ ฝ่าย/กลุ่มงาน ให้กำหนดตำแหน่งสายงานผู้ปฏิบัติไม่น้อยกว่า จำนวน ๒ อัตรา โดยให้มีตำแหน่งประเภทวิชาการ อย่างน้อย ๑ อัตรา

๓.๔ โครงสร้างส่วนราชการและอำนาจหน้าที่ของเทศบาล แนบท้าย ประกาศ ก.ท.จ.บุรีรัมย์ เรื่อง กำหนดกองสำนัก หรือส่วนราชการที่เรียกชื่ออย่างอื่นของเทศบาล พ.ศ.๒๕๖๓

การกำหนดโครงสร้างการแบ่งส่วนราชการภายในส่วน..(นักบริหารงาน..ระดับต้น) ให้กำหนดตำแหน่งพนักงานเทศบาลในสายงานผู้ปฏิบัติไม่น้อยกว่า จำนวน ๒ อัตรา โดยให้มีตำแหน่งประเภทวิชาการอย่างน้อยจำนวน ๑ อัตรา

มติที่ประชุม - รับทราบ -

ระเบียบวาระที่ ๔ เรื่องเพื่อพิจารณา

ผู้ช่วยเลขานุการ ในการประเมินตามตัวชี้วัดที่ ก.ท. กำหนด

๑. เทศบาลต้องมีภาระค่าใช้จ่ายด้านการบริหารงานบุคคลตามมาตรา ๓๕ แห่งพระราชบัญญัติระเบียบบริหารงานบุคคลส่วนท้องถิ่น พ.ศ. ๒๕๔๒ ในปีงบประมาณที่ผ่านมาและปีที่ขอกำหนดตำแหน่งรวมกันเฉลี่ยไม่เกินร้อยละ ๓๕ โดยให้คำนวณภาระค่าใช้จ่าย ตามกรอบแผนอัตรากำลัง ๓ ปี รวมกับภาระค่าใช้จ่ายที่เพิ่มขึ้นจากการปรับปรุงตำแหน่ง และภาระค่าใช้จ่ายที่รองรับผู้ดำรงตำแหน่งเดิม (ถ้ามี)

เทศบาลตำบลถาวร มีภาระค่าใช้จ่ายด้านการบริหารงานบุคคลตามมาตรา ๓๕ แห่งพระราชบัญญัติระเบียบบริหารงานบุคคลส่วนท้องถิ่น พ.ศ. ๒๕๔๒ ในปีที่ผ่านมา และปีที่ขอปรับปรุงตำแหน่ง ดังนี้

(๑) เทศบัญญัติงบประมาณรายจ่ายประจำปี พ.ศ. ๒๕๖๗

จำนวน ๕๕,๓๐๖,๐๐๐.๐๐ บาท ค่าใช้จ่ายตามมาตรา ๓๕

จำนวน ๑๙,๐๘๖,๙๖๕.๐๐ บาท คิดเป็นร้อยละ ๓๔.๕๑

(๒) เทศบัญญัติงบประมาณรายจ่ายประจำปี พ.ศ.๒๕๖๘

จำนวน ๖๐,๓๑๒,๐๐๐.๐๐ บาท ค่าใช้จ่ายตามมาตรา ๓๕

จำนวน ๑๙,๓๙๙,๗๐๐.๐๐ บาท (รวมกับภาระค่าใช้จ่ายที่เพิ่มขึ้น

/จากการปรับปรุง

คณะกรรมการประเมินการกำหนดหรือปรับปรุงโครงสร้างส่วนราชการระดับต้น หรือระดับกลาง ดังนี้

- |  |                     |
|--|---------------------|
| (๑) ผู้ทรงคุณวุฒิที่ ก.ท.จ. บุรีรัมย์ คัดเลือก   | ประธาน              |
| (๒) ผู้แทนส่วนราชการที่เกี่ยวข้องที่ ก.ท.จ. บุรีรัมย์<br>คัดเลือก จำนวน ๒ คน                                       | กรรมการ             |
| (๓) ผู้นำชุมชนในเขต อบต.ที่เสนอขอกำหนดหรือปรับปรุง<br>ระดับตำแหน่งที่ ก.ท.จ. บุรีรัมย์ คัดเลือก จำนวน ๑ คน         | กรรมการ             |
| (๔) ท้องถิ่นจังหวัดหรือผู้ที่ท้องถิ่นจังหวัดมอบหมาย<br>โดยให้ท้องถิ่นจังหวัดแต่งตั้งผู้ช่วยเลขานุการได้ จำนวน ๑ คน | กรรมการและเลขานุการ |

ให้คณะกรรมการมีหน้าที่ในการประเมินตามตัวชี้วัดที่ ก.ท. กำหนด ประมวลผลคะแนนตามตัวชี้วัด รายงานผลการประเมินต่อเทศบาล(ก.ท.จ. บุรีรัมย์ ) พิจารณาให้ความเห็นชอบ ภายใต้เงื่อนไข ดังนี้

๑. เทศบาลต้องมีภาระค่าใช้จ่ายด้านการบริหารงานบุคคลตามมาตรา ๓๕ แห่งพระราชบัญญัติระเบียบบริหารงานบุคคลส่วนท้องถิ่น พ.ศ. ๒๕๔๒ ในปีงบประมาณที่ผ่านมาและปีที่ขอกำหนดตำแหน่งรวมกันเฉลี่ยไม่เกินร้อยละ ๓๕ โดยให้คำนวณภาระค่าใช้จ่าย ตามกรอบแผนอัตรากำลัง ๓ ปี ร่วมกับภาระค่าใช้จ่ายที่เพิ่มขึ้นจากการปรับปรุงตำแหน่ง และภาระค่าใช้จ่ายที่รองรับผู้ดำรงตำแหน่งเดิม (ถ้ามี) โดยการคำนวณให้ถือปฏิบัติ ดังนี้

๑.๑ การคำนวณภาระค่าใช้จ่ายด้านการบริหารงานบุคคลในปีที่ผ่านมา นั้น รายการเงินเดือน เงินค่าจ้าง ให้คำนวณตามกรอบแผนอัตรากำลัง ๓ ปี ของปีที่ผ่านมา สำหรับรายการประโยชน์ตอบแทนอื่นให้คำนวณตามรายการที่จ่ายจริงตามเทศบัญญัติงบประมาณรายจ่ายประจำปีของปีที่ผ่านมานั้น

๑.๒ การคำนวณภาระค่าใช้จ่ายด้านการบริหารงานบุคคลในปีที่ขอกำหนดตำแหน่งนั้น รายการเงินเดือน เงินค่าจ้าง ให้คำนวณตามกรอบแผนอัตรากำลัง ๓ ปี ของปีที่ขอกำหนดตำแหน่ง ร่วมกับภาระค่าใช้จ่ายที่เพิ่มขึ้นจากการปรับปรุงตำแหน่ง สำหรับรายการประโยชน์ตอบแทนอื่น ให้คำนวณตามรายการที่ตราในเทศบัญญัติงบประมาณรายจ่ายประจำปีของปีที่ขอกำหนดตำแหน่ง

๒. เทศบาล ต้องตรารายจ่ายเพื่อการลงทุนตามระเบียบกระทรวงมหาดไทยว่าด้วยวิธีการงบประมาณขององค์กรปกครองส่วนท้องถิ่น งบประมาณเพื่อการพัฒนาด้านบุคลากร ด้านการพัฒนาคุณภาพชีวิต เด็ก สตรี ผู้สูงอายุ อาหารเสริมนม อาหารกลางวัน งบประมาณเกี่ยวกับกิจการไฟฟ้า ประปา หรือด้านการศึกษา หรืองบเพื่อการพัฒนาอื่นที่ ก.ท. เห็นชอบ โดยสำนักงาน ก.ท. แจกเป็นหนังสือ ในปีที่ผ่านมา มีสัดส่วนไม่ต่ำกว่าร้อยละ ๒๐ ของงบประมาณรายจ่ายประจำปีและฉบับเพิ่มเติม (ถ้ามี)

๓. การกำหนดตำแหน่งหรือการปรับปรุงตำแหน่งหัวหน้าส่วนราชการ (ผู้อำนวยการกองหรือเทียบเท่า) ระดับกลาง ให้เทศบาลวิเคราะห์ปริมาณงานและคุณภาพงานว่ามีความเหมาะสมถึงขนาดกำหนดตำแหน่ง ผู้อำนวยการกองหรือเทียบเท่า ระดับกลาง ได้ ทั้งนี้ เทศบาลต้องมีเงินรายได้รวมเงินอุดหนุนทั่วไป โดยไม่รวมเงินกู้เงินอุดหนุนที่รัฐจัดสรรเป็นเงินเดือน ค่าจ้าง เงินเพิ่มที่เกี่ยวกับเงินเดือนหรือค่าจ้างในปีงบประมาณที่ผ่านมาตั้งแต่ ๔๐ ล้านบาทขึ้นไป

๔. ส่วนราชการที่ขอประเมินต้องผ่านการประเมินตัวชี้วัดด้านปริมาณงาน ด้านคุณภาพ ด้านการพัฒนาองค์กร และการประเมินค่างาน ดังนี้

๔.๑ กรณี “ส่วนราชการ ระดับต้น” ต้องผ่านคะแนนประเมินตัวชี้วัดด้านปริมาณงาน ด้านคุณภาพ ด้านการพัฒนาองค์กร รวมกันเฉลี่ยไม่น้อยกว่าร้อยละ ๖๐ และมีคะแนนการประเมินค่างาน ตั้งแต่ ๔๖๐ คะแนนขึ้นไป

๔.๒ กรณี “ส่วนราชการ ระดับกลาง” ต้องผ่านคะแนนประเมินตัวชี้วัดด้านปริมาณงาน ด้านคุณภาพ ด้านการพัฒนาองค์กร รวมกันเฉลี่ยไม่น้อยกว่าร้อยละ ๖๕ และมีคะแนนการประเมินค่างาน ตั้งแต่ ๖๐๐ คะแนนขึ้นไป

ระเบียบวาระที่ ๒ เรื่องรับรองรายงานการประชุมครั้งที่ผ่านมา

- ไม่มี -

ระเบียบวาระที่ ๓ เรื่องเสนอเพื่อทราบ

ประธาน ๓.๑ ประกาศ ก.ท.จ. บุรีรัมย์ เรื่อง หลักเกณฑ์และเงื่อนไขเกี่ยวกับโครงสร้างส่วนราชการ และระดับตำแหน่งของเทศบาล (ฉบับที่ ๒) พ.ศ.๒๕๖๓ ลงวันที่ ๑๙ พฤษภาคม ๒๕๖๓

ข้อ ๔ ให้ยกเลิกความใน ข้อ ๖ ข้อ ๗ ข้อ ๘ ข้อ ๙ ข้อ ๑๐ และข้อ ๑๑ ของประกาศคณะกรรมการ พนักงานเทศบาลจังหวัดบุรีรัมย์ เรื่อง หลักเกณฑ์และเงื่อนไขเกี่ยวกับโครงสร้างส่วนราชการและระดับตำแหน่งของ เทศบาล พ.ศ.๒๕๕๘ ลงวันที่ ๓๐ ธันวาคม ๒๕๕๘ และให้ใช้ข้อความต่อไปนี้แทน

ข้อ ๖ เทศบาลสามัญ ให้มีระดับตำแหน่งสายงานผู้บริหาร ดังนี้

๖.๑ ตำแหน่งปลัดเทศบาล ให้เป็นตำแหน่งประเภทบริหารท้องถิ่น ระดับกลาง

๖.๒ ตำแหน่งรองปลัดเทศบาล มีจำนวนไม่เกิน ๒ อัตรา ให้เป็นตำแหน่งประเภทบริหารท้องถิ่น

ระดับต้น โดยอาจปรับปรุงตำแหน่งเป็นระดับกลางได้ จำนวน ๑ อัตรา

๖.๓ ตำแหน่งหัวหน้าส่วนราชการได้แก่ ตำแหน่งผู้อำนวยการหรือที่เรียกชื่ออย่างอื่นให้เป็น

ตำแหน่งประเภทอำนวยการท้องถิ่น ระดับต้น หรือ ระดับกลาง

๖.๔ ตำแหน่งหัวหน้าฝ่ายให้เป็นตำแหน่งประเภทอำนวยการท้องถิ่นระดับต้น

๖.๕ การกำหนดตำแหน่งหรือปรับปรุงตำแหน่งรองปลัดเทศบาล หัวหน้าส่วนราชการจากระดับต้น เป็นระดับกลาง นั้น ให้คณะกรรมการพนักงานเทศบาล(ก.ท.จ. บุรีรัมย์ ) พิจารณาเห็นชอบภายใต้เงื่อนไข ดังนี้

(๑) ภาระค่าใช้จ่ายด้านการบริหารงานบุคคลตามมาตรา ๓๕ แห่งพระราชบัญญัติระเบียบ บริหารงานบุคคลส่วนท้องถิ่น พ.ศ.๒๕๖๒ ในปีที่ผ่านมาและปีที่ขอปรับปรุงตำแหน่งเฉลี่ยแล้ว ไม่เกินร้อยละ ๓๕ โดย คำนวณภาระค่าใช้จ่ายตามกรอบแผนอัตรากำลัง ๓ ปี

(๒) ผ่านเกณฑ์การประเมินดังนี้

(๒.๑) การกำหนดหรือปรับปรุงตำแหน่งรองปลัดเทศบาลเป็นตำแหน่งประเภทบริหารท้องถิ่น ระดับกลาง จำนวน ๑ อัตรา ให้ประเมินค่างานด้านปริมาณงานและคุณภาพงานจากคำสั่งซึ่งปลัดเทศบาลได้ มอบหมายให้ตำแหน่งรองปลัดเทศบาล เลขที่ตำแหน่งนั้น รับผิดชอบกลับกรองงานส่วนราชการประเภทอำนวยการ ท้องถิ่น ระดับกลาง อย่างน้อย ๑ ส่วนราชการ

(๒.๒) การกำหนดหรือปรับปรุงตำแหน่งหัวหน้าส่วนราชการเป็นตำแหน่งประเภทอำนวยการ ท้องถิ่น ระดับกลาง ต้องผ่านการประเมินค่างานตามที่ ก.ท.จ.กำหนด

๓.๒ แนวทางปฏิบัติตามประกาศ ก.ท.จ. บุรีรัมย์ เรื่อง หลักเกณฑ์และเงื่อนไขเกี่ยวกับ โครงสร้างส่วนราชการและระดับตำแหน่งของเทศบาล (ฉบับที่ ๒) พ.ศ. ๒๕๖๓ (แนบท้ายหนังสือจังหวัดบุรีรัมย์ ที่ บร ๐๐๓๓.๒๒/ว๒๕๔๗ ลงวันที่ ๒๑ เมษายน ๒๕๖๘

การกำหนดหรือปรับปรุงโครงสร้างส่วนราชการ ระดับต้นหรือระดับกลาง

ให้เทศบาลเสนอเรื่องการกำหนดหรือปรับปรุงโครงสร้างส่วนราชการระดับต้น หรือระดับกลาง (การกำหนดตำแหน่งหรือการปรับปรุงตำแหน่งหัวหน้าส่วนราชการ ระดับต้นหรือระดับกลาง) ต่อคณะกรรมการ พนักงานเทศบาล (ก.ท.จ. บุรีรัมย์ ) พิจารณาให้ความเห็นชอบเกี่ยวกับปริมาณงานและความยุ่งยากซับซ้อนของงาน ภายใต้หลักการวิเคราะห์ ค่างานเป็นสำคัญ โดยมีให้ปรับปรุงตำแหน่งรองรับเพื่อเหตุผลด้านตัวบุคคล ทั้งนี้ เพื่อมิให้ เกิดปัญหาคนล้นงานและเป็นการประหยัดงบประมาณรายจ่ายด้านการบริหารงานบุคคลด้วยโดยให้เทศบาลแต่งตั้ง

/คณะกรรมการ ...

รายงานการประชุม

คณะกรรมการการประเมินปรับปรุงตำแหน่ง

ตำแหน่ง ผู้อำนวยการกองคลัง (นักบริหารงานการคลัง ระดับกลาง)

ในการประชุมครั้งที่ ๑/๒๕๖๘ วันพฤหัสบดี ที่ ๑๘ เดือนกันยายน พ.ศ. ๒๕๖๘ เวลา ๑๓.๓๐ น.

ณ ห้องประชุมสำนักงานส่งเสริมการปกครองท้องถิ่นจังหวัดบุรีรัมย์ ชั้น ๓

ศูนย์ราชการจังหวัดบุรีรัมย์ อำเภอเมืองบุรีรัมย์ จังหวัดบุรีรัมย์

ผู้มาประชุม

- |  |                     |
|--|---------------------|
| ๑.) นายวัชรินทร์ แอมปรีชฌาย์ ผู้ทรงคุณวุฒิ                   | ประธานกรรมการ       |
| ๒.) คลังจังหวัดบุรีรัมย์                                     | กรรมการ             |
| ๓.) หัวหน้าสำนักงานจังหวัดบุรีรัมย์                          | กรรมการ             |
| ๔.) นายวิรัตน์ สุระขันธุ์ กำนันตำบลถาวร                      | กรรมการ             |
| ๕.) ท้องถิ่นจังหวัดบุรีรัมย์หรือผู้ที่ท้องถิ่นจังหวัดมอบหมาย | กรรมการและเลขานุการ |
| ๖.) ผู้อำนวยการกลุ่มงานมาตรฐานการบริหารงานบุคคลท้องถิ่น      | ผู้ช่วยเลขานุการ    |
- เริ่มประชุมเวลา ๑๓.๓๐ น.

เมื่อที่ประชุมพร้อมแล้ว ประธานได้กล่าวเปิดประชุม และดำเนินการประชุมตามระเบียบวาระการประชุม

ดังนี้

ระเบียบวาระที่ ๑ เรื่องประธานแจ้งที่ประชุมทราบ

ประธาน เทศบาลตำบลถาวร อำเภอเฉลิมพระเกียรติ จังหวัดบุรีรัมย์ ได้มีคำสั่งที่ ๑๗๖/๒๕๖๘ เรื่อง แต่งตั้งคณะกรรมการประเมินการปรับปรุงตำแหน่งหัวหน้าส่วนราชการ ตำแหน่งผู้อำนวยการกองคลัง ระดับกลาง ลงวันที่ ๑๒ กันยายน ๒๕๖๘ โดยการประเมินการปรับปรุงโครงสร้างส่วนราชการและกำหนดตำแหน่งระดับกลาง ตำแหน่ง ผู้อำนวยการกองคลัง (นักบริหารงานการคลัง ระดับกลาง) จำนวน ๑ อัตรา ตามประกาศคณะกรรมการพนักงานเทศบาลจังหวัดบุรีรัมย์ เรื่อง หลักเกณฑ์และเงื่อนไขเกี่ยวกับโครงสร้างส่วนราชการและระดับตำแหน่ง ของเทศบาล (ฉบับที่ ๒) พ.ศ. ๒๕๖๓ และแนวทางปฏิบัติแนบท้ายประกาศดังกล่าว ตามมติคณะกรรมการพนักงานเทศบาลจังหวัดบุรีรัมย์ในการประชุมครั้งที่ ๗/๒๕๖๘ เมื่อวันที่ ๒๔ กรกฎาคม ๒๕๖๘ ประกอบด้วย

- |  |                     |
|--|---------------------|
| ๑.) นายวัชรินทร์ แอมปรีชฌาย์ ผู้ทรงคุณวุฒิ                   | ประธานกรรมการ       |
| ๒.) คลังจังหวัดบุรีรัมย์                                     | กรรมการ             |
| ๓.) หัวหน้าสำนักงานจังหวัดบุรีรัมย์                          | กรรมการ             |
| ๔.) นายวิรัตน์ สุระขันธุ์ กำนันตำบลถาวร                      | กรรมการ             |
| ๕.) ท้องถิ่นจังหวัดบุรีรัมย์หรือผู้ที่ท้องถิ่นจังหวัดมอบหมาย | กรรมการและเลขานุการ |
| ๖.) ผู้อำนวยการกลุ่มงานมาตรฐานการบริหารงานบุคคลท้องถิ่น      | ผู้ช่วยเลขานุการ    |

โดยให้คณะกรรมการมีหน้าที่ดำเนินการประเมินตามตัวชี้วัดที่ ก.ท.จ. กำหนด ประมวลผลคะแนนตามตัวชี้วัด รายงานผลการประเมินต่อนายกเทศมนตรีถาวร เพื่อเสนอคณะกรรมการพนักงานเทศบาลจังหวัดบุรีรัมย์ พิจารณาให้ความเห็นชอบภายใต้เงื่อนไขที่กำหนด

ที่ประชุม - รับทราบ -

/ระเบียบวาระที่ ๒ ...